

# 公民防灾减灾

## 应急手册

提升公民 防灾减灾应急能力  
筑牢防灾减灾救灾的人民防线



宁夏回族自治区减灾委员会办公室 编  
宁夏回族自治区应急管理厅

# 前 言

宁夏三面环沙、地形复杂、生态脆弱，是一个集干旱、洪涝、地震、冰雹、沙尘暴、泥石流等多种自然灾害并存的省区。同时，各类事故隐患和安全风险交织叠加，易发多发，影响公共安全的因素日益增多。俗话说：“天有不测风云，人有旦夕祸福。”在生活中，我们难免会遇到各种难以想象的危险和事故……如果没有处理危险、逃离危险的经验，不懂得自我保护，慌乱无措，就可能造成不必要的伤害。

习近平总书记在中央财经委第三次会议上强调：“要提高自然灾害防治能力，开展全国自然灾害综合风险普查”；在中央政治局第十九次集体学习时强调：“要牢固树立灾害风险管理和综合减灾理念”；在党的二十大报告中强调：“要坚持安全第一、预防为主，建立大安全大应急框架，完善公共安全体系，推动公共安全治理模式向事前预防转变。要提高防灾减灾救灾和重大突发公共事件处置保障能力。”自治区始终坚持深入学习贯彻习近平总书记关于应急管理、防灾减灾救灾、安全生产重要论述和重要指示批示精神，牢固树立以人民为中心的发展理念，始终坚持人民至上、生命至上，始终坚持群众路线和群众观点，大力推动安全宣传进企业、进农村、进社区、进学校、进家庭，加强公益宣传，普及防灾减灾知识，积极推进安全风险网格化管理，筑牢防灾减灾救灾的人民防线。

为全面提升全社会防灾减灾意识，提高社会公众防范应对各类灾害事故的基本技能，自治区减灾委员会办公室、应急管理厅结合自

治区第一次全国自然灾害综合风险普查成果，组织编制了《全民防灾减灾应急手册》，宣传引导广大社会公众深入了解灾害防御知识、有效防范应对各类灾害事故。《手册》采用图文并茂的形式、简明扼要、通俗易懂地普及5大类15种自然灾害以及火灾、交通事故、水电气事故、危险化学品事故等常见事故的科普知识和避险自救技能，详细介绍家庭减灾知识、自救互救知识、安全标志等常用应急知识，明确乡镇（街道）、村（社区）应急管理规范化建设要求，必将对各基层单位，广大社会公众有效提高防灾减灾知识，识别灾害风险，掌握防灾减灾技能发挥重要作用。手册涉及领域宽泛，专业性强，如有不妥之处，敬请指正。

希望广大社会公众通过阅读此手册，获得一些应急避险和自救互救的知识，在未来可能发生的各类灾害事故中能够有效保护自己，这将是我们的最大欣慰。

编者  
2023年5月

## CONTENTS

### 自然灾害避险与自救

地震灾害	02
地质灾害	07
滑坡	07
崩塌	10
泥石流	12
气象灾害	15
暴雨	15
大风	20
高温	25
寒潮	30
冰雹	35
暴雪	39
雷电	44
沙尘暴	49
水旱灾害	53
洪水	53
干旱	60
森林火灾	63

## 生产生活类事故避险与自救

火灾事故	70
家庭火灾的应对与处置	70
公共汽车火灾的应对与处置	72
楼房火灾的应对与处置	74
公众聚集场所火灾的应对与处置	76
交通事故	78
道路交通事故的应对与处置	78
电/气/水事故	79
触电事故的应对与处置	79
公共场所骤然停电事故的应对与处置	80
燃气泄漏事故的应对与处置	81
电梯事故的应对与处置	82
燃气中毒事故的应对与处置	83
饮用水污染事故的应对与处置	84
危险化学品事故	85
不明危险化学品残留或污染场所的应对与处置	85
不明危险化学品爆炸/泄漏场所的应对与处置	87
爆炸/泄漏事故污染的居住或活动场所的应对与处置	88

## 家庭减灾知识

家庭应急计划	90
家庭应急物资准备	92
公共场所注意事项	94

## 自救互救知识

遇险求救信号	97
废墟被埋求救信号	99
心肺复苏	100
常用遇险求救电话	104
如何拨打急救电话	105
灭火器和消防栓的使用方法	107

## 乡镇（街道）、村（社区）应急管理规范化建设要求

乡镇（街道）应急管理“六有”	109
有班子	109
有机制	109
有预案	109
有队伍	110
有物资	110
有演练	110

村（社区）应急管理“三有”	111
有场地设施	111
有装备物资	111
有工作制度	111
灾害风险隐患处置流程及成功避险案例	112
灾害信息员（网格员）	112
村（社区）	113
乡镇（街道）	113
县（市、区）	115

## 安全标志

警告标志	117
指令性标志	120
禁止标志	122
应急避难场所周边道路指示标志	124
应急避难场所功能分区指示标志	125

## 附录

社区应急联系电话	126
----------	-----

# ◎ 自然灾害避险与自救

## 地震灾害

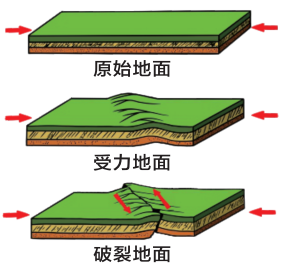


### 基本知识

地震是地球内部某一区域内突然释放能量而引起的急剧运动，以及由此产生的地震波现象。

### 危害

**直接影响：**断裂错动，区域性翘曲，大块地面倾斜、升降或变形，悬崖、地面裂缝、海岸升降，海岸线改变以及火山喷发等。

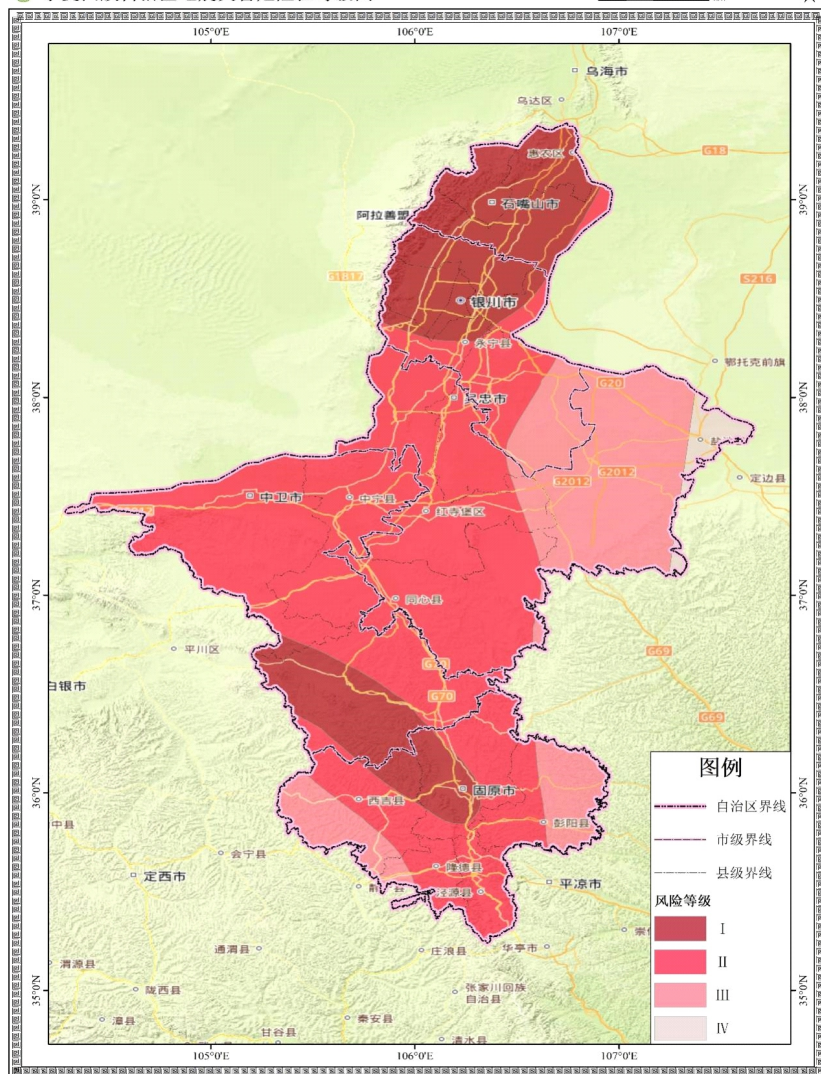


**间接影响：**山崩、地滑、建筑物的破坏毁坏、湖水激荡，滞后性滑坡、泥石流、砂土液化、地面沉陷、地下水位变化、火灾、海啸等，以及由于地震造成的社会秩序混乱、生产停滞、家庭破坏、生活困苦及心理创伤等。

从造成人员死亡来看，地震灾害堪称是群灾之首。20世纪，全球死亡20万人以上的强烈地震都发生在我国，分别是1920年12月16日宁夏海原8.5级地震，死亡23万多人；1976年7月28日河北唐山7.8级地震，死亡24万多人。

### 宁夏地震灾害危险性

宁夏回族自治区地震灾害危险性等级图



宁夏回族自治区第一次全国自然灾害综合风险普查领导小组办公室

编制时间2023年01月

宁夏地震灾害危险性评估为Ⅰ、Ⅱ、Ⅲ、Ⅳ四个等级，Ⅰ级区主要分布在北部石嘴山市、银川市北部及南部海原-原州区一带；Ⅱ级区大面积分布在银川市以南；Ⅲ级区主要分布在盐池县、彭阳县东部、西吉县西部等地；Ⅳ级区面积较少，分布于盐池县东部地区。

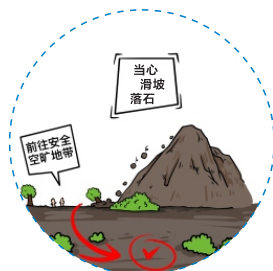
### 地震避险知识

- 一旦发生火灾，要保持镇静，不要慌乱，及时采取就近避震原则。在不具有抗震能力的房屋内应及时逃往空旷地带。



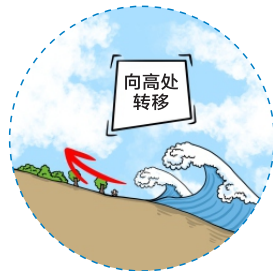
- 在家里，要关掉煤气，就近切断电源，就近迅速在安全地方躲避。

- 在影剧院、体育馆内，可蹲在座椅旁、舞台脚下，震后在工作人员组织下有序疏散。
- 在教室里，在课桌下或课桌旁躲避，震后在教师指挥下迅速撤离至开阔地带避险。
- 在商场、饭店中，选择结实的柜台、商品（如低矮家具等）或柱子边、内墙角等处，就地蹲下。



- 在野外迅速向空旷地带转移，避开陡峭山体，防止遭受滑坡、落石的伤害。

- 在户外避开高大建筑物，如楼房，特别是有玻璃幕墙的建筑，过街桥、立交桥、高烟囱、水塔；避开高耸物或悬挂物，如变压器、电线杆、路灯、广告牌；避开危险场所，如狭窄的街道、危旧房屋、危墙、女儿墙、易燃易爆品仓库等。



- 河、湖边遇到地震，尽快往地势高的地方转移，避免遭遇地震可能产生的次生水灾袭击。

**有利的避震空间：**室内结实、不易倾倒、能掩护身体的物体下或物体旁；开间小、有支撑的地方。





**正确避震姿势：** 趴下、蹲下或坐下，尽量使身体的重心降低，保护身体的重要部位——头、颈、眼睛、口鼻。逃生时不可跳楼，不可乘坐电梯。

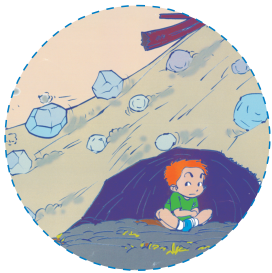
#### 被塌落重物压住身体怎么办？

- ④ 查清压在身上的物体是何物，不要轻易移动物体或身体。
- ④ 检查自己是否受伤，若没有受伤，应根据情况向外缓慢移动身体。
- ④ 若已受严重外伤，应尽量用衣服等物品包扎好伤口。
- ④ 若发生骨折，不要轻易移动，应等待救援。



#### 怎样防止被埋者窒息？

- ④ 救援时应尽快打开被埋压者所处的封闭空间，使空气流通。
- ④ 应先使被埋者露出头部，并清除其口鼻中的尘土，使其呼吸通畅。
- ④ 灰尘过大时，应喷水降尘，以免使被埋压者窒息。



## 地质灾害

### ◦ 滑坡



#### 📖 基础知识

滑坡是斜坡岩土体由于受到河流冲刷、地下水活动、雨水浸泡、地震及人工切坡等因素的影响，在重力作用下沿一定的软弱面（软弱带）整体或者分散地向下滑动的现象。俗称“地滑”“走山”“垮山”“土溜”等。

#### ! 危害

山体滑坡对乡村最主要的危害是摧毁农田、房舍、伤害人畜、毁坏森林、道路以及农业机械设施和水利水电设施等，有时甚至给乡村造成毁灭性灾害；位于城镇附近的滑坡常常砸埋房屋，伤亡人畜，毁坏田地，并毁坏各种设施，造成停电、停水、停气，有时甚至毁灭整个城镇；发生在工矿区的滑坡，可摧毁矿山设施，伤亡职工，毁坏厂房，使矿山停工停产，常常造成重大损失。在水利水电工程、公路、铁路、河运方面也经常造成很大危害，并且除直接危害人类外，还常常产生一些次生灾害间接危害人类。



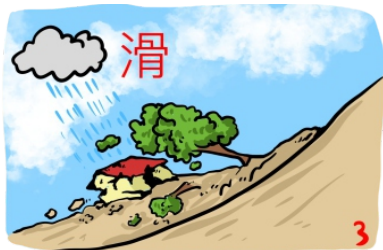
滑坡避险知识

前兆特征:

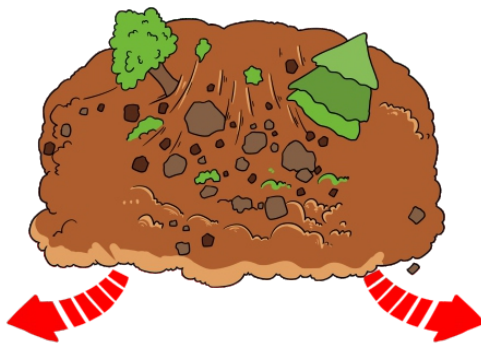
- ◎ 滑坡滑动之前，在滑坡前缘坡脚处，堵塞多年的泉水有复活现象，或者出现泉水（井水）突然干枯，井、泉水位突变或混浊等类似的异常现象。
- ◎ 在滑坡体中部、前部出现横向及纵向放射状裂缝，它反映了滑坡体向前推挤并受到阻碍，已进入临滑状态。



- ◎ 滑坡滑动之前，滑坡体前缘坡脚处，土体出现隆起（上凸）现象，这是滑坡体明显向前推挤的现象。



- ◎ 滑坡滑动之前，有岩石开裂或被剪切挤压的音响，这种现象反映了深部变形与破裂。
- ◎ 滑坡在临滑之前，滑坡体周围的岩（土）体会出现小型崩塌和松弛现象。
- ◎ 如果滑坡体有长期位移观测资料，在滑坡滑动之前，无论是水平位移量或垂直位移量，均会出现加速变化的趋势，这是临滑的明显迹象。
- ◎ 滑坡后缘的裂缝急剧扩展，并从裂缝中冒出热气或冷风。



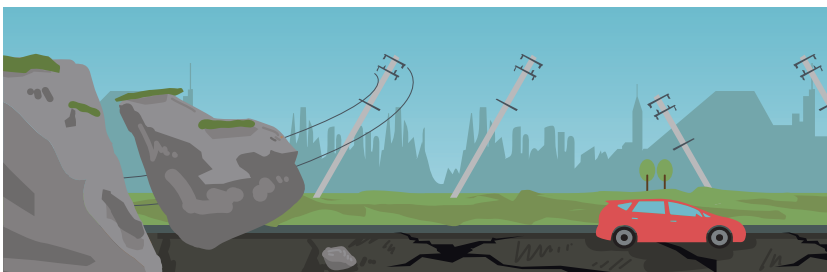
发现可疑滑坡活动时，立即报告给相关政府单位！



逃生方法:

- ◎ 滑坡发生时，应向滑坡边界两侧之外撤离，绝不能沿滑移方向逃生。如发现可疑滑坡活动时，应立即报告邻近的村、乡、县等有关政府或单位。

## 崩塌



### 基础知识

崩塌是高陡斜坡（含人工边坡）上的岩土体在重力作用下突然脱离母体崩落、滚动、堆积坡脚（或沟谷）的地质现象。崩塌又称“崩落”“垮塌”“塌方”。

### 危害

崩塌会使建筑物，甚至使整个居民点遭到毁坏，使公路和铁路被掩埋。由崩塌带来的损失，不单是建筑物毁坏的直接损失，且常常因此使交通中断，给运输带来重大损失。崩塌有时还会使河流堵塞形成堰塞湖，这样就会将上游建筑物及农田淹没，在宽河谷中，由于崩塌能使河流改道以及改变河流性质，造成急湍地段。



### 崩塌避险知识

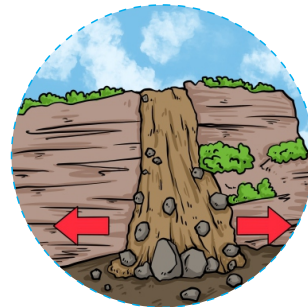
#### 前兆特征：

- ◎ 崩塌的前缘掉块、坠落，小崩小塌不断发生；崩塌的脚部出现新的破裂形迹，闻到异常气味；不时听到岩石的撕裂摩擦错碎声；出现热、氡、气、地下水水质、水量等异常；动植物出现异常现象。

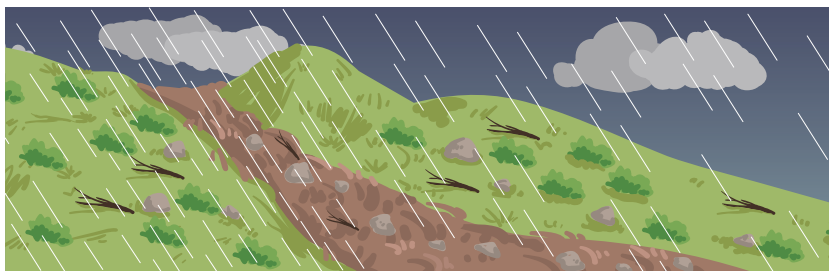


#### 逃生方法：

- ◎ 崩塌发生时，如果身处崩塌影响范围外，一定要绕行；如果处于崩塌体下方，只能迅速向两边逃生，越快越好；如果感觉地面震动，也应立即向两侧稳定地区逃离。



## 泥石流



### 基础知识

泥石流大部分形成于沟谷和坡地，由于暴雨或冰湖、水库等溃决而在沟谷或坡面产生的一种携带有大量泥砂、石块等固体物质的特殊洪流，是一种危害性极强的地质灾害。泥石流具有突然爆发、历时短暂和破坏力强的特点。

### 危害

泥石流最常见的危害是冲进乡村、城镇，摧毁房屋、工厂及其他场所、设施，淹没人畜，毁坏土地，甚至造成村毁人亡的灾难。泥石流对公路、铁路及桥梁的危害，可直接埋没车站、铁路、公路，摧毁路基、桥涵等设施，致使交通中断，还可引起正在运行的火车、汽车颠覆，造成重大的人身伤亡事故。

### 泥石流避险知识

#### 前兆特征：

- 河流突然断流或水势突然加大，并夹有较多柴草、树枝；深谷内传来似火车轰鸣或闷雷般的声音；沟谷深处突然变得昏暗，并有轻微震动感等。

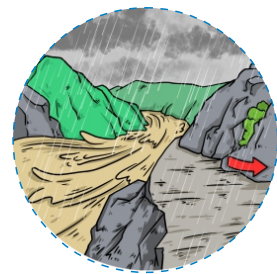
#### 逃生方法：

- 当处于泥石流区时，不能沿沟向下或向上跑，而应向两侧山坡上跑，离开沟道、河谷地带，但应注意，不要在土质松软、土体不稳定的斜坡停留，以防斜坡失稳下滑，应在基底稳固又较为平缓的地方暂停观察，选择远离泥石流经过地段停留避险。



- 另外，不应上树躲避，因泥石流不同于一般洪水，其流动中可能剪断树木卷入泥石流，所以上树逃生不可取。

- 应避开河（沟）道弯曲的凹岸或地方狭小高度不高的凸岸，因泥石流有很强的掏刷能力及直进性，这些地方可能被泥石流体冲毁。



### 宁夏地质灾害危险性

宁夏地质灾害危险性评估为极高危险、高危险、中危险、低危险四级。极高危险区分布在固原市西部、东部，中卫市南部，零星分布在银川市西部、吴忠市南部；高危险区分布在银川市西部、石嘴山市西部、吴忠市中南部、固原市中部、南部，中卫市西部、南部，中危险区分布在吴忠市中部、东部、南部，中卫市西部、固原市中北部；低危险区分布在银川市中部、石嘴山市中部、吴忠市中北部。

## 气象灾害

### 暴雨



#### 基础知识

暴雨是指短时间内产生较强降雨（24小时降雨量 $\geq 50$ 毫米或12小时降雨量 $\geq 30$ 毫米）的天气现象。

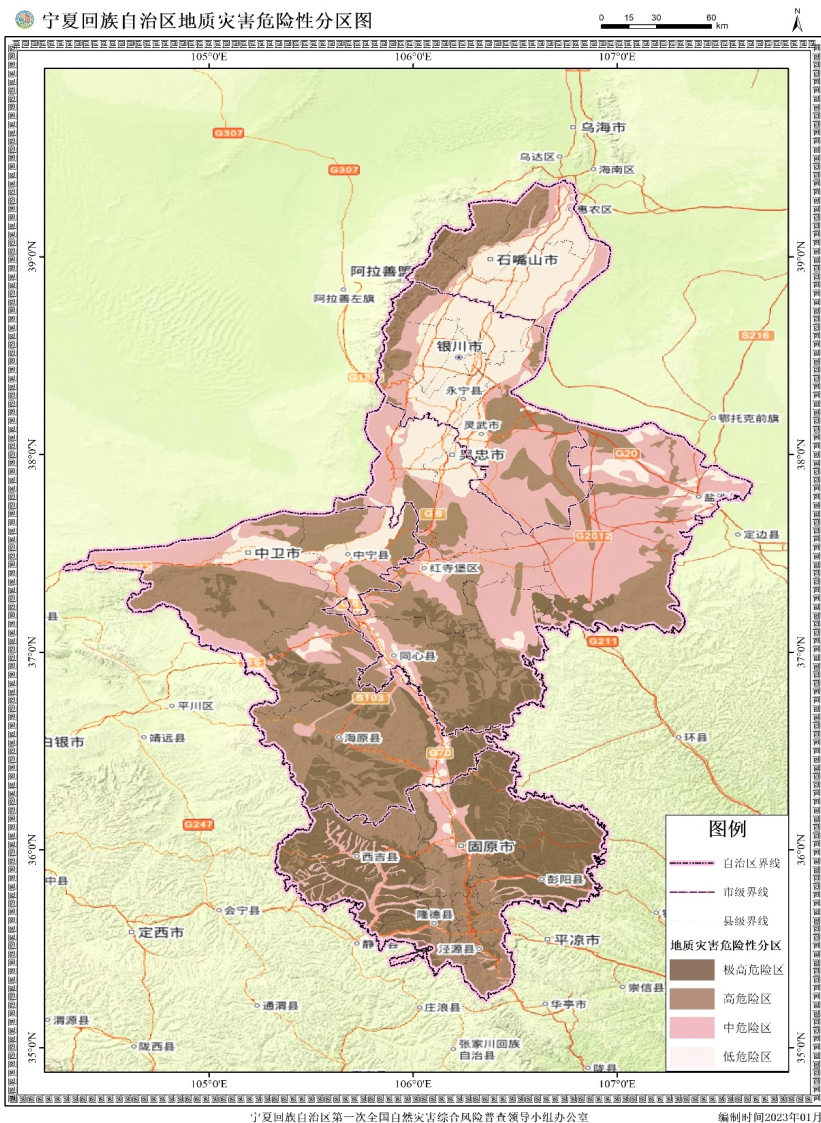
#### 危害

##### 渍涝危害

由于暴雨急而大、排水不畅、易引起积水成涝，土壤孔隙被水充满，造成陆生植物根系缺氧，根系生理活动受到抑制，使作物受害而减产。

##### 洪涝灾害

由暴雨引起的洪涝淹没作物，使作物新陈代谢难以正常进行。特大暴雨引起的山洪暴发、河流泛滥，不仅危害农作物、果树、林业和渔业，而且还冲毁农舍和工农业设施，甚至造成人畜伤亡，经济损失严重。



**预警信号**

**预警信号：**暴雨预警信号分四级，分别以蓝色、黄色、橙色、红色表示。

**暴雨蓝色预警信号**



12小时内降雨量将达30毫米以上，或者已达30毫米以上，可能或已经造成影响且降雨可能持续。

**暴雨黄色预警信号**



6小时内降雨量将达30毫米以上，或者已达30毫米以上，可能或已经造成影响且降雨可能持续。

**暴雨橙色预警信号**



3小时内降雨量将达30毫米以上，或者已达30毫米以上，可能或已经造成较大影响且降雨可能持续。

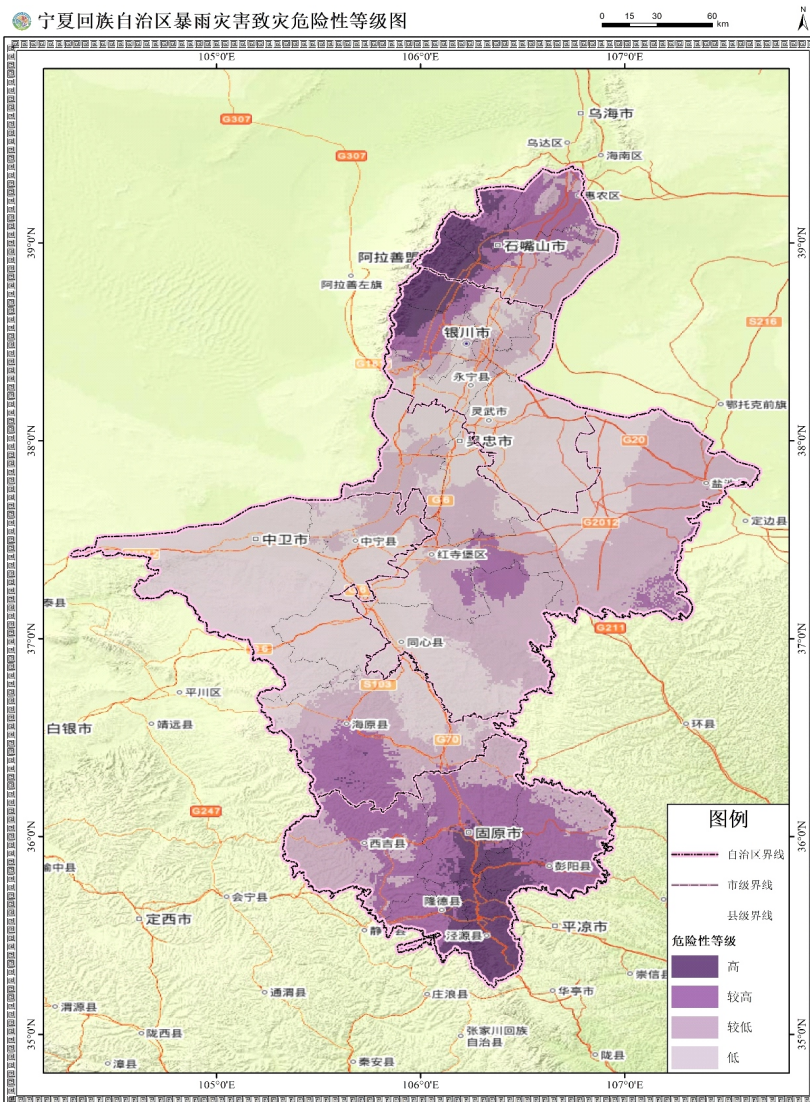
**暴雨红色预警信号**



3小时内降雨量将达50毫米以上，或者已达50毫米以上，可能或已经造成严重影响且降雨可能持续。

**宁夏暴雨灾害危险性**

宁夏回族自治区暴雨灾害致灾危险性等级图



宁夏回族自治区第一次全国自然灾害综合风险普查领导小组办公室

编制时间2023年01月

宁夏暴雨灾害致灾危险性评估为高、较高、较低、低四级。高危险性区分布在银川市、石嘴山市西部，固原市东南部；较高危险性区分布在银川市西部，石嘴山市西北部，吴忠市中部，中卫市西南部，固原市西部、北部、东部；较低危险性区分布在银川市、石嘴山市东部，吴忠市东部、南部，固原市西部；低危险性区分布在吴忠市东北部、中卫市西部。

### 暴雨避险知识



- ◎ 关注当地天气预报，留意最新预报预警信息。

◎ 发布暴雨橙色预警，学生可以延迟上学；上学、放学途中的学生应当就近到安全场所暂避。发布暴雨红色预警，中小学校、幼儿园、托儿所应当停课，未启程上学的学生不必到校上课；上学、放学途中的学生应当就近到安全场所暂避；学校应当保障在校（含校车上、寄宿）学生的安全。



- ◎ 暴雨中行人尽快到地势较高的建筑物中暂时避雨。



- ◎ 不要在涵洞、立交桥低洼区、较高的墙体、树木下避雨。



- ◎ 持续的强降水，可能造成城乡积涝、山体滑坡等次生灾害，暴雨后不要在山前沟谷停留；特别注意夜间的暴雨，提防破旧房屋倒塌伤人。



- ◎ 避开灯杆、电线杆、变压器、电力线及其附近的树木等。



- ◎ 时刻注意路边防汛安全警示标志，不要靠近马路边行走，避免掉入缺失井盖的各类排水井中。



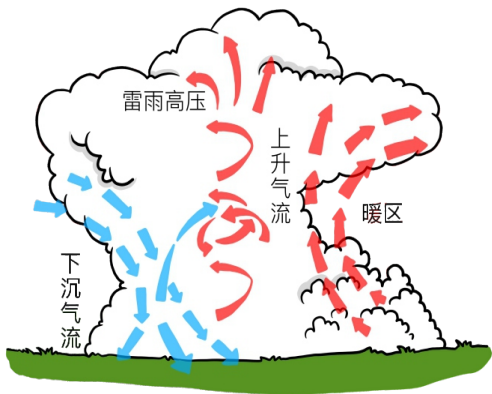
- ◎ 经过积水区域时，尽量绕行，避免强行通过，发现有电线落入水中，必须绕行并及时报告相关部门。

## 大风



### 基础知识

风即空气的流动现象，气象学中常指空气相对于地面的水平运动，它是一个同时具有大小和方向的量，用风向和风速（或风力）表示。当瞬时风速 $\geq 17.2$ 米/秒，即风力达到8级以上时，就称作大风。



### 危害

可引起雷电、大风、暴雨和冰雹等灾害，对航空、农林业、旅游业等人民生命财产造成严重损失。

### 预警信号

大风预警信号分四级，分别以蓝色、黄色、橙色、红色表示。

#### 大风黄色预警信号



24小时内可能受大风影响，平均风力可达6级以上，或者阵风7级以上；或者已经受大风影响，平均风力6~7级，并可能持续。

#### 大风黄色预警信号



24小时内可能受大风影响，平均风力可达7级以上，或者阵风9级以上；或者已经受大风影响，平均风力7~8级，并可能持续。

#### 大风橙色预警信号



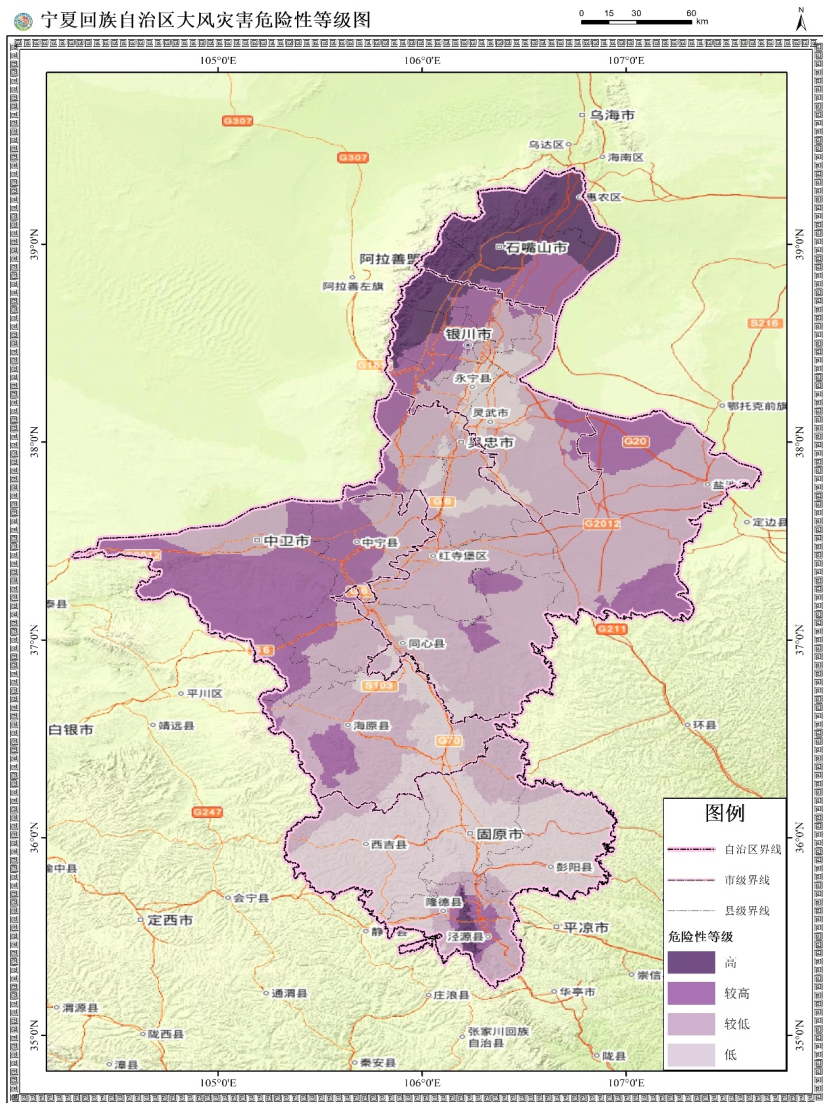
12小时内可能受大风影响，平均风力可达8级以上，或者阵风10级以上；或者已经受大风影响，平均风力8~9级，并可能持续。

#### 大风红色预警信号



12小时内可能受大风影响，平均风力可达10级以上，或者阵风12级以上；或者已经受大风影响，平均风力10级以上，并可能持续。

宁夏雷雨大风灾害危险性



宁夏回族自治区第一次全国自然灾害综合风险普查领导小组办公室

编制时间2023年01月

宁夏大风灾害致灾危险性评估为高、较高、较低、低四级。高危险性区分布在石嘴山市大部、银川市西部以及固原市南部，较高危险性区分布在石嘴山市东南部、银川市中西部、吴忠市东部及中卫市中北部地区，其它地区以较低或低危险性等级区域为主。

雷雨大风避险知识

注意关闭门窗，室内人员应远离门窗、水管、煤气管等金属物体。



关闭家用电器，拔掉电源插头，防止雷电从电源线入侵。

在室外时，要及时躲避，不要在空旷的野外停留。在空旷的野外无处躲避时，立即下蹲，降低身体高度。



积水中行走时要注意观察，防跌入井、坑中。

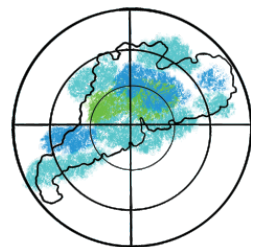


- ◎ 远离孤立的大树、高塔、电线杆、广告牌等，尽快到安全、建筑物内躲避。



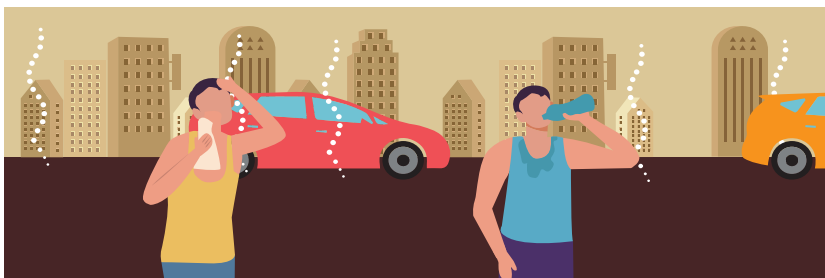
- ◎ 立即停止室外游泳、划船、钓鱼等水上活动。

- ◎ 如多人共处室外，相互之间不要挤靠，以防雷击中后电流互相传导。



- ◎ 学会看雷达图，简易判断强对流天气大概多远到达，提前做好防御。

## 高温



### 基础知识

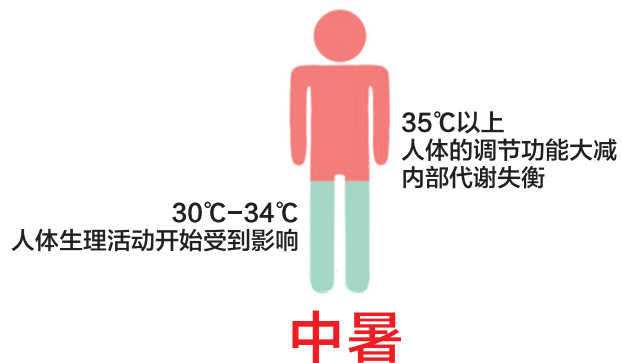
高温，词义为较高的温度。在不同的情况下所指的具体数值不同，例如在某些技术上指几千摄氏度以上；中国气象学上日最高气温达到35℃以上，则称之为高温天气；中国气象学上全年月平均气温均不低于16摄氏度，则称之为全年普遍高温（用于气候描述）；中国气象学上夏季月平均气温不低于20摄氏度，则称之为夏季高温（也用于气候描述）。

高温天气会给人体健康、交通、用水、用电等方面带来严重影响。

### 危害

持续的高温天容易引起高温灾害，如农业高温热害等，同时，高温天气会对人们的工作、生活和身体产生不良影响，主要影响为产生中暑以及诱发心脑血管疾病导致死亡。

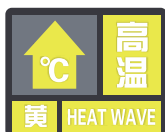




**预警信号**

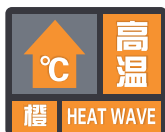
高温预警信号分三级，分别以黄色、橙色、红色表示。

**高温黄色预警信号**



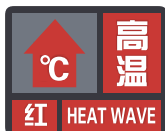
24小时内最高气温将升至35°C。

**高温橙色预警信号**



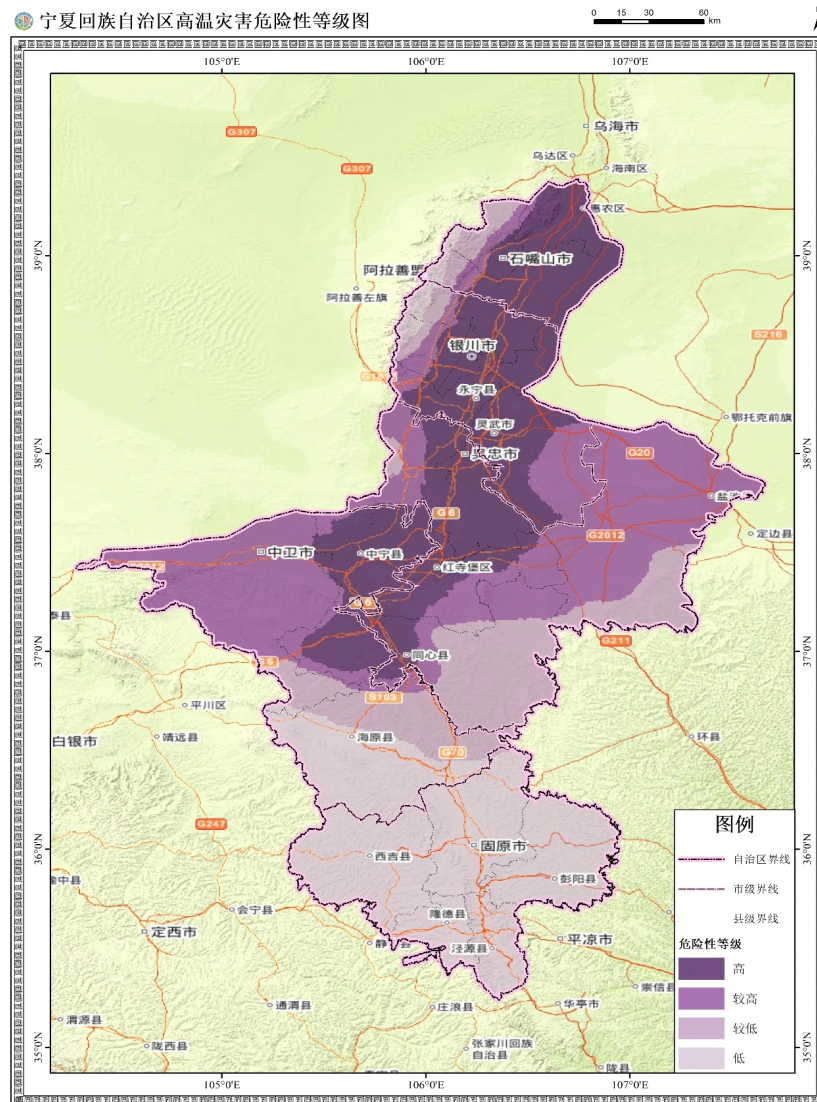
24小时内最高气温将升至37°C以上。

**高温红色预警信号**



24小时内最高气温将升至40°C以上。

**宁夏高温灾害危险性**

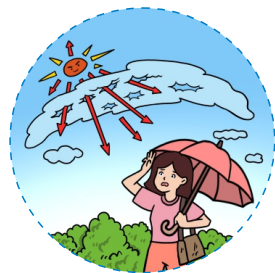


宁夏回族自治区第一次全国自然灾害综合风险普查领导小组办公室 编制时间2023年01月

宁夏高温致灾危险性评估为高、较高、较低、低四级。自东北向西南危险性逐渐降低，高危险性和较高危险性等级分布在同心及以北地区，其他大部地区为较低和低风险等级。

**高温避险知识**

- 白天尽量避免或减少户外活动，尤其是10-16时不要在烈日下外出。



- 暂停户外或室内大型集会。
- 若外出，应采取防护措施，如打遮阳伞，穿浅色衣，不要长时间在太阳下暴晒。

- 不宜在阳台、树下或露天睡觉，适当晚睡早起，中午宜午睡。



- 尽量避免被蚊虫咬伤，也要避免被器械碰割伤，开水、滚油烫伤等，因为高温天气下伤口极易感染。



- 不宜多吃冷饮，食物要新鲜、煮透，如出现消化不良，要及时就医。



**注意防火**

- 要特别注意防火。



- 田间劳动时，应戴上草帽，穿浅色衣服，并且田边应具备有饮水和防暑药品。

## 寒潮



### 基础知识

寒潮是指极地或高纬度地区的强冷空气大规模地向中、低纬度侵袭，造成大范围急剧降温和偏北大风的天气过程，有时还会伴有雨、雪和冰冻灾害。《冷空气等级》国家标准中规定：某一地区冷空气过境后，日最低气温24小时内下降 $8^{\circ}\text{C}$ 及以上，或48小时内下降 $10^{\circ}\text{C}$ 及以上，或72小时内下降 $12^{\circ}\text{C}$ 及以上，并且日最低气温下降到 $4^{\circ}\text{C}$ 或以下时，可认为寒潮发生。可见，并不是每一次冷空气南下都称为寒潮。

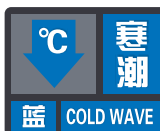
### 危害

常引起冰冻、雨雪等灾害。

### 预警信号

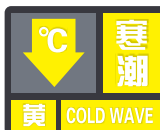
寒潮预警信号分四级，分别以蓝色、黄色、橙色、红色表示。

### 寒潮蓝色预警信号



24小时内日平均气温将下降 $8^{\circ}\text{C}$ 以上或48小时内日平均气温将下降 $10^{\circ}\text{C}$ 以上，且最低气温小于等于 $4^{\circ}\text{C}$ ，伴有5级以上平均风。

### 寒潮黄色预警信号



24小时内日平均气温将要下降 $10^{\circ}\text{C}$ 以上或48小时内日平均气温将要下降 $12^{\circ}\text{C}$ 以上，且最低气温小于等于 $4^{\circ}\text{C}$ ，伴有5级以上平均风。

### 寒潮蓝橙色预警信号



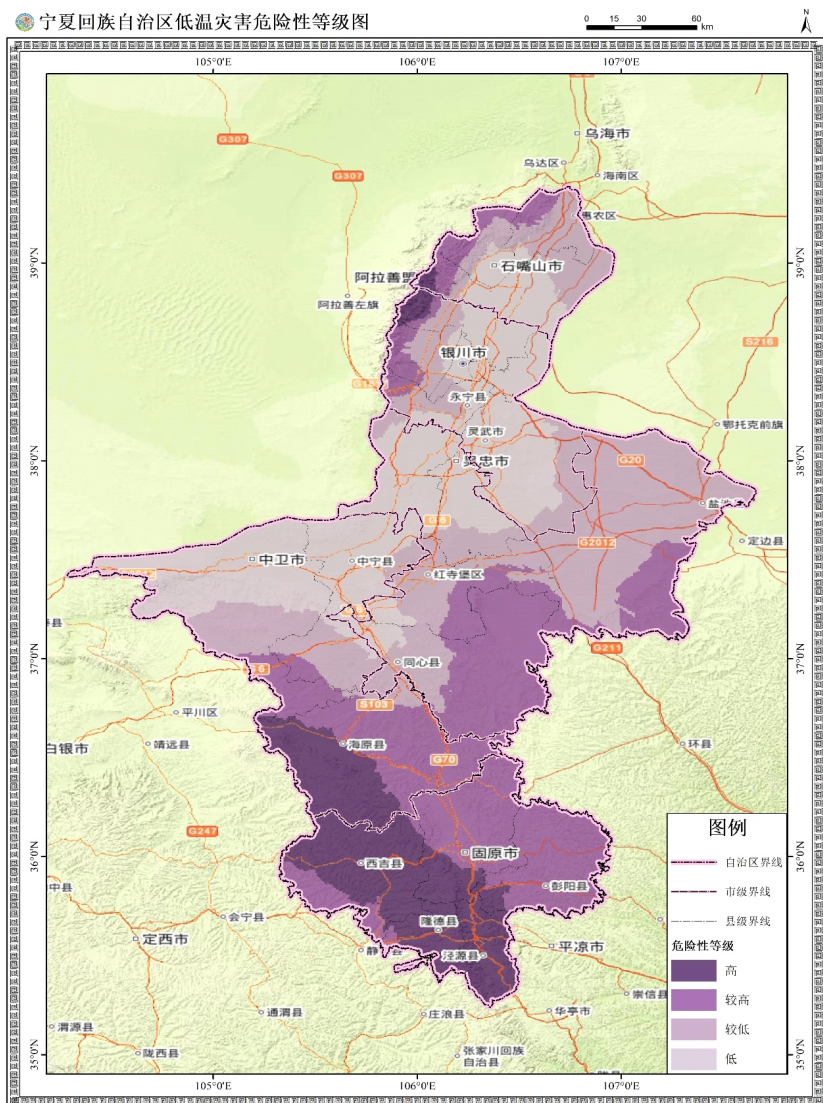
24小时内日平均气温将要下降 $12^{\circ}\text{C}$ 以上或48小时内日平均气温将要下降 $14^{\circ}\text{C}$ 以上，且最低气温小于等于 $0^{\circ}\text{C}$ ，平均风力可达6级以上。

### 寒潮红色预警信号



24小时内日平均气温将要下降 $14^{\circ}\text{C}$ 以上或48小时内日平均气温将要下降 $16^{\circ}\text{C}$ 以上，且最低气温小于等于 $0^{\circ}\text{C}$ ，平均风力可达6级以上。

宁夏低温灾害危险性



宁夏回族自治区第一次全国自然灾害综合风险普查领导小组办公室 编制时间2023年01月

宁夏低温灾害致灾危险性评估为高、较高、较低、低四级。石嘴山市南部、吴忠市西北部、中卫市北部及银川市大部以低危险性为主，较低危险性分布在中卫市中部、吴忠市中部及东部一带，银川市西部、石嘴山西北部、中卫市西南部、吴忠市南部局部及固原市全域以高和较高危险性为主。

低温避险知识

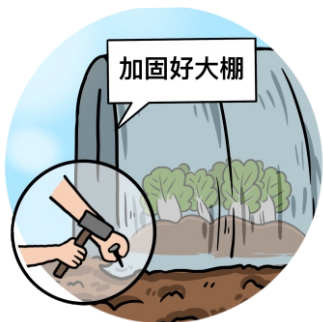
寒潮前及时维检加固设备，寒潮来临时，相关作业人员应及时停止作业。



居民注意添衣保暖，特别是注意手、脸（口与鼻部）的保暖。

老弱病者注意室内外防寒，特别是心血管病患者、哮喘病人等对气温变化敏感的人群，尽量不要外出。





种植户做好棚体加固、压紧棚膜、保温防冻等工作，同时农村要注意圈舍加固、畜禽免疫等事项，提高畜禽抗寒抗病能力。



出行注意路面交通安全，采取防风防寒保暖措施。



采用煤炉取暖务必要提防煤气中毒。

## 冰雹



### 基础知识

冰雹是指坚硬的球状、锥状或形状不规则的固态降水。俗称“雹子”，是一种固态降水。气象学中通常把直径在5毫米以上的固态降水物称为冰雹，直径2-5毫米的称为冰丸，也叫小冰雹，而把含有液态水较多，结构松软的降水物叫软雹或霰。

### 危害

主要导致雹灾。

### 预警信号

冰雹预警信号分二级，分别以橙色、红色表示。



#### 冰雹橙色预警信号

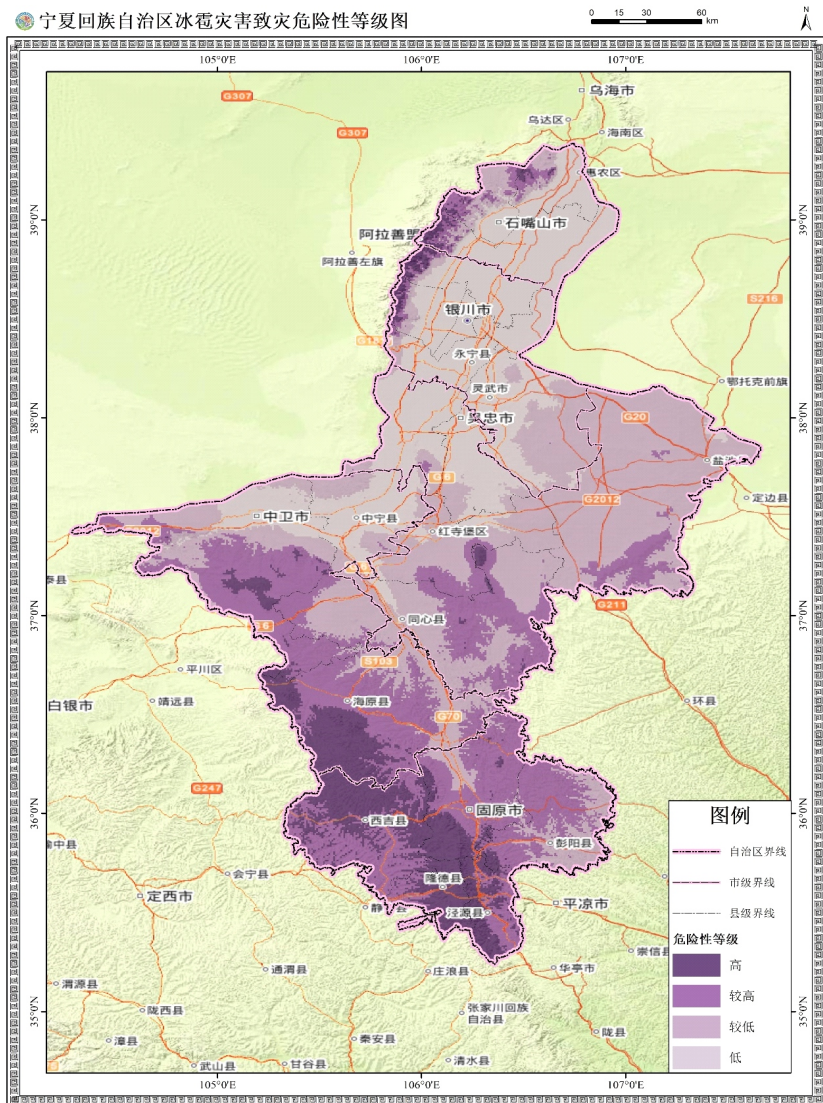
6小时内可能出现冰雹天气，并可能造成雹灾。



#### 冰雹红色预警信号

2小时内出现冰雹可能性极大，并可能造成重雹灾。

### 宁夏冰雹灾害危险性



宁夏回族自治区第一次全国自然灾害综合风险普查领导小组办公室

编制时间2023年01月

宁夏冰雹灾害致灾危险性评估为高、较高、较低、低四级。高风险区分布在银川市和石嘴山市西部、中卫市西南部、固原市西北部、中部及南部地区，较高风险区分布在石嘴山市西部、银川市西部、吴忠市南部、中卫市中部和南部以及固原市大部地区，较低风险区分布在石嘴山市北部、银川市东南部、中卫市北部和东部、吴忠市大部地区以及固原市东南部，低风险区分布在石嘴山市及银川市大部、中卫市东北部和吴忠市北部。

### 冰雹避险知识

- 关注天气预警信息，看到有冰雹预警则请勿外出，同时关好家中门窗，人不要靠近窗户。



- 妥善安置易受冰雹影响的室外物品，小汽车等。



- 农村要将禽畜赶到安全的、有瓦遮顶的环境。



- ◎ 户外遇冰雹，一定要保持镇静，迅速到有安全物遮顶的地方进行躲避。
- ◎ 如果附近什么也没有，应该采取户外安全避险姿势，即：半蹲在地，双手抱头，全力保护头部、胸与腹部不受到袭击。



- ◎ 如果是开着车，最好把车停放到就近的车库里，或者停在相对安全的路边，因为车辆在行驶过程中，冰雹和车之间会有碰撞，可能对车玻璃的损坏会更大，以免冰雹把挡风玻璃砸坏；也不要在下冰雹的过程中着急下车，以防被砸伤。

## ◎ 暴雪



### 基础知识

降雪是指大量白色不透明的冰晶（雪晶）和其聚合物（雪团）组成的降水。暴雪是指24小时降雪量（融化成水）超过10毫米的降雪。

**！ 危害** 主要危害交通安全等。

### 预警信号

暴雪预警信号分四级，分别以蓝色、黄色、橙色、红色表示。

#### 暴雪蓝色预警信号



12小时内降雪量将达4毫米以上，或者已达4毫米以上且降雪持续，可能或者已经对交通或者农牧业有影响。

#### 暴雪黄色预警信号



12小时内降雪量将达6毫米以上，或者已达6毫米以上且降雪持续，可能或者已经对交通或者农牧业有影响。



### 暴雪橙色预警信号



12小时内降雪量将达10毫米以上，或者已达10毫米以上且降雪持续，可能或者已经对交通或者农牧业有较大影响。

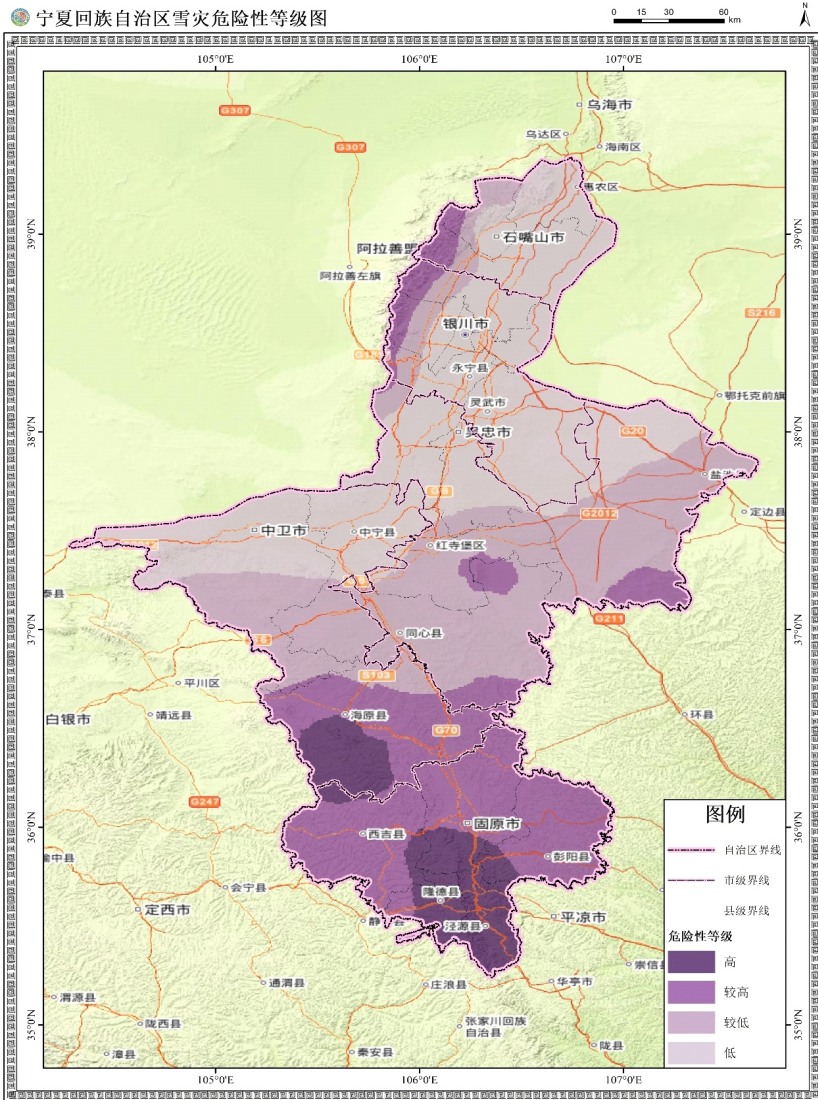
### 暴雪红色预警信号



6小时内降雪量将达10毫米以上，或者已达10毫米以上且降雪持续，可能或者已经对交通或者农牧业有较大影响。

### 宁夏雪灾灾害危险性

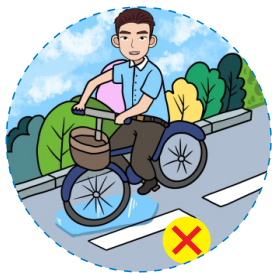
宁夏雪灾危险性评估为高、较高、较低、低四级。雪灾高危险性区分布在固原市南部，较高危险性区分布在石嘴山市西部、银川市西部、吴忠市中部及东南部、中卫市南部、固原市西部、北部及东部，较低危险性区分布在中卫市中部、吴忠市南部及东部，其余地区为低危险性区。



宁夏回族自治区第一次全国自然灾害综合风险普查领导小组办公室

编制时间2023年01月

暴雪避险知识



尽量不要外出，特别是尽量少骑自行车。

若外出，要注意路滑跌倒，出门最好穿防滑鞋。



司机要采取防滑措施（如装防滑链），注意路况，慢速安全驾驶，不要猛刹车或急拐弯。



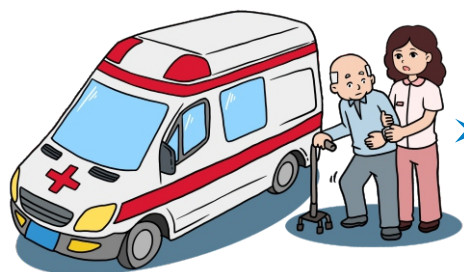
行人要注意远离或避让机动车和非机动车辆。



机动车一定要服从交通警察指挥疏导。



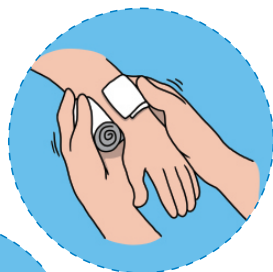
教育少年儿童不要在有结冰的操场或空地上玩耍；嘱咐老人不要在有结冰的地方散步或锻炼身体。



道路结冰出现意外怎么办？

⊙ 由于道路结冰路滑跌倒，易导致扭伤或碰伤，这时应去医院治疗。

⊙ 如果有出血现象，应立即用比较清洁的布类包扎伤口止血。



⊙ 如果造成骨折，若无专业救护知识，不要随意移动伤者，立即与医院联系请求救护，同时，注意伤者的保暖。

## 雷电



### 基础知识

雷电是在雷暴天气条件下发生的伴有闪电和雷鸣的一种雄伟壮观而又令人生畏的放电现象。雷电产生于对流发展旺盛的积雨云中，常伴有强烈的阵风和暴雨，有时还伴有冰雹或龙卷。

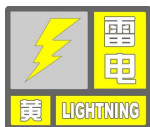
### 危害

1. 雷电产生强大电流，瞬间通过物体时产生高温，引起燃烧、熔化；触及人畜时，会造成人畜伤亡。
2. 雷击爆炸放电能引起树林、电杆、房屋等物体被劈裂倒塌。
3. 打雷放电时能产生数万度高温，空气急剧膨胀扩散，产生冲击波，具有一定的破坏力。
4. 雷电流在周围空间形成强大的电磁场。电磁感应能使导体的开口处产生火花放电，如有易燃、易爆物品就会引起爆炸或燃烧。
5. 各种电力线、电话线、广播线由于雷击产生高压，致使电器设备损坏。

预警信号

雷电预警信号分三级，分别以黄色、橙色、红色表示。

雷电黄色预警信号



6小时内可能发生雷电活动，可能会造成雷电灾害事故。

雷电橙色预警信号



2小时内发生雷电活动的可能性很大，或者已经受雷电活动影响，且可能持续，出现雷电灾害事故的可能性比较大。

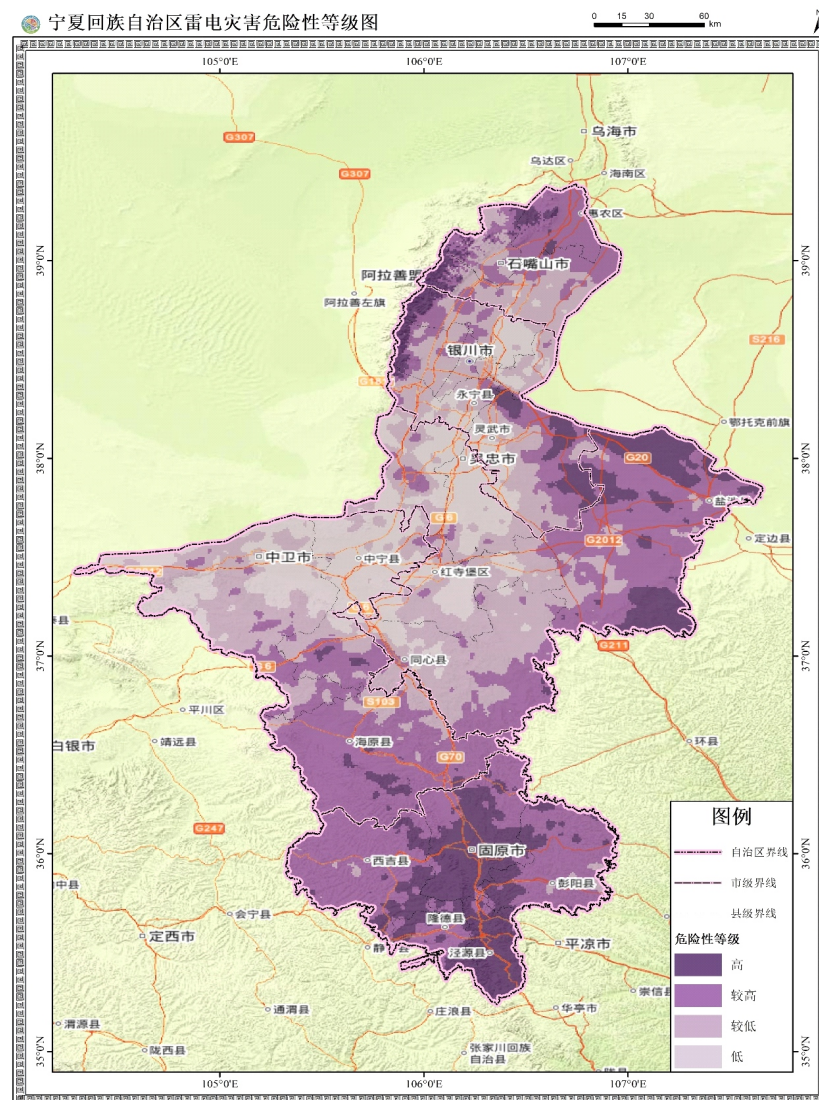
雷电红色预警信号



2小时内发生雷电活动的可能性非常大，或者已经发生强烈的雷电活动，且可能持续，出现雷电灾害事故的可能性非常大。

宁夏雷电灾害危险性

宁夏回族自治区雷电灾害危险性等级图



宁夏回族自治区第一次全国自然灾害综合风险普查领导小组办公室

编制时间2023年01月

宁夏雷电致灾危险性评估为高、较高、较低、低四级。高危险区分布在银川市西部、石嘴山市西部、吴忠市西北部、东南部、固原市中南部；较高危险区分布在银川市西部、吴忠市东部、固原市西部、北部、东部，中卫市西南部；较低风险区分布在银川市东部、石嘴山市东南部、吴忠市东南部、中卫市西南部、低危险区分布在吴忠市中部、中卫市西北部。

### 雷电避险知识

电闪雷鸣会造成那些破坏？

- 影响飞机的飞行安全，干扰无线电通讯，击毁建筑物、输变电设施和通讯线路等，会引起火灾，击伤击毙人畜。雷电通常会击中户外最高的物体尖顶，所以孤立的高大树木或建筑物往往最易遭雷击。



室内防止雷电灾害的措施有哪些？

- 电闪雷鸣很可怕，不开门窗打电话，切断一切电源线，关掉所有用电器，切勿打开水龙头，离开阳台和铁器，雷电袭击能预防，电器管线须接地。

### 沙尘暴



### 基础知识

沙尘天气是指风将地面尘土、沙粒卷入空中，使空气混浊的一种天气现象的统称。根据《沙尘暴天气等级》，沙尘天气分为浮尘、扬沙、沙尘暴、强沙尘暴和特强沙尘暴5类。其中沙尘暴指强风将地面尘沙吹起使空气很混浊，水平能见度小于1km的天气现象。

### 危害

沙尘暴不仅污染自然环境、破坏作物生长，还会造成农业减产、建筑物倒塌、人畜伤亡等，严重影响国民经济建设和人民生命财产安全。

### 预警信号

沙尘暴预警信号分三级，分别以黄色、橙色、红色表示。

沙尘暴黄色预警信号



24小时内可能出现沙尘暴天气（能见度小于1000米），或者已经出现沙尘暴天气并可能持续。

沙尘暴橙色预警信号



12小时内可能出现强沙尘暴天气（能见度小于500米），或者已经出现强沙尘暴天气并可能持续。

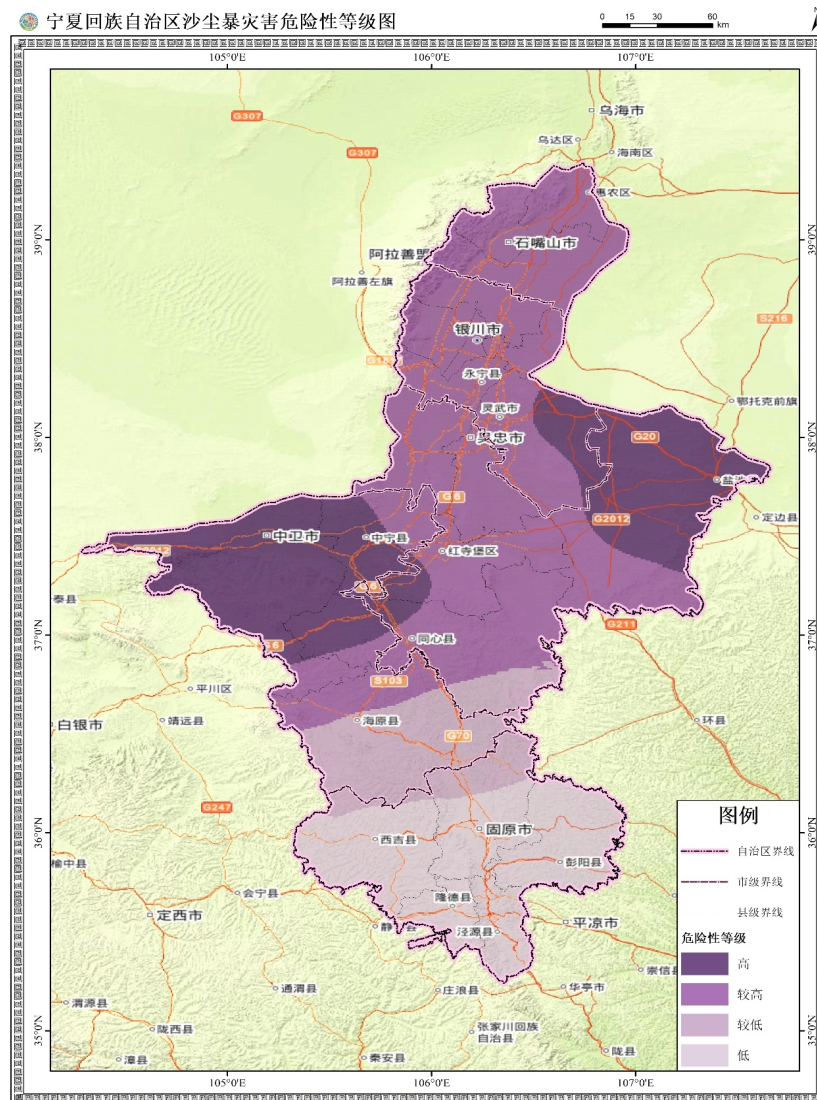
沙尘暴红色预警信号



6小时内可能出现特强沙尘暴天气（能见度小于50米），或者已经出现特强沙尘暴天气并可能持续。

宁夏沙尘暴灾害危险性

宁夏回族自治区沙尘暴灾害危险性等级图



宁夏回族自治区第一次全国自然灾害综合风险普查领导小组办公室

编制时间2023年01月

宁夏沙尘暴灾害致灾危险评估为高、较高、较低、低四级。高危险区分布在吴忠市东部、中卫市中西部；较高风险区分布在银川市、石嘴山市、吴忠市中部、中卫市中南部；较低风险区分布在吴忠市南部、固原市北部、中卫市南部；低风险区分布在固原市大部分地区。

### 沙尘暴避险知识

沙尘暴来临前的准备措施？

- ◎ 关好窗户，在窗玻璃上贴“米”字形胶布，防止玻璃破碎。
- ◎ 远离窗口，避免强风席卷沙石击破玻璃伤人。
- ◎ 妥善放置易受沙尘暴损坏的室外物品。



出行、躲避注意事项

- ◎ 尽量减少外出。外出时戴口罩，用纱布蒙住头，以免沙尘侵害眼睛和呼吸道。
- ◎ 在电线杆、房屋倒塌的紧急情况下，及时切断电源，防止触电或引起火灾。



## 水旱灾害

### 洪水



### 基础知识

洪水是由暴雨、急骤融冰化雪、风暴潮等自然因素引起的江河、湖泊、水库、海洋水量迅速增加或水位迅猛上涨，淹没范围扩大，甚至对生命财产造成危害的一种现象。

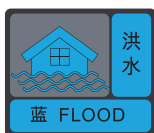
### 危害

洪水危害是指洪水会造成农田房屋淹没、人员伤亡、财产损失、基础设施损坏，甚至会造成大量人员死亡、粮食减产或绝产，基础设施破坏，瘟疫流行，还会引发泥石流、滑坡等自然灾害。

### 预警信号

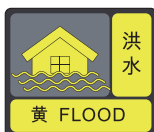
由低至高分四个等级，洪水蓝色预警（小洪水）、洪水黄色预警（中洪水）、洪水橙色预警（大洪水）、洪水红色预警（特大洪水）。

### 洪水蓝色预警信号



水位（流量）接近警戒水位（流量）或洪水要素重现期接近5年。

### 洪水黄色预警信号



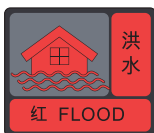
水位（流量）达到或超过警戒水位（流量）或洪水要素重现期达到或超过5年。

### 洪水蓝橙色预警信号



水位（流量）达到或超过保证水位（流量）或洪水要素重现期达到或超过20年。

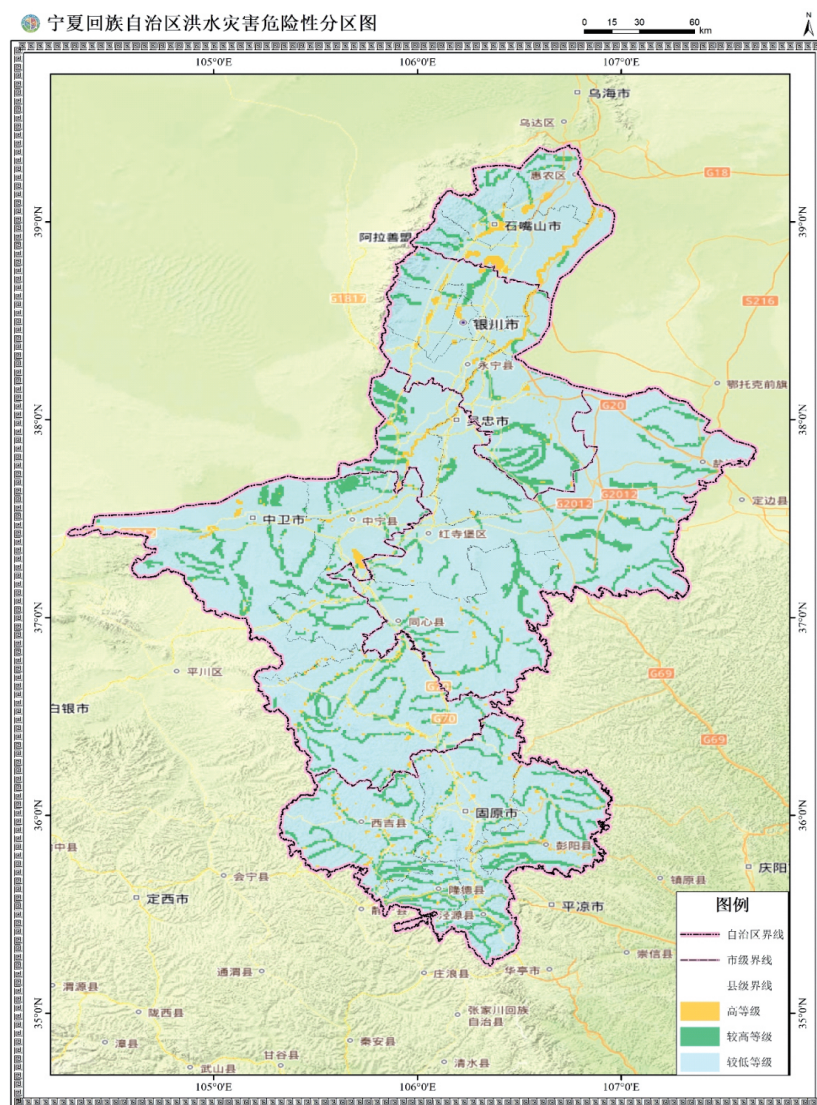
### 洪水红色预警信号



水位（流量）达到或超过历史最高水位（最大流量）或洪水要素重现期达到或超过50年。

### 宁夏洪水灾害危险性

宁夏回族自治区洪水灾害危险性分区图



宁夏回族自治区第一次全国自然灾害综合风险普查领导小组办公室

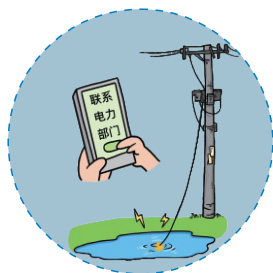
编制时间2023年01月



宁夏洪水灾害危险性评估为高、较高和较低三级。高危险区分布于黄河沿线、北部贺兰山山前地带及南部大型沟谷地带；较高风险区分布在贺兰山、牛首山、六盘山区域成型沟谷地带；其余地带均为较低风险区。

洪水避险知识

- 市民注意收听、收看有关报道，密切关注洪水信息。



- 户外人员注意街上电力设施，如有电线滑落，即刻远离并马上报告电力部门。

- 切断低洼地带有危险的室外电源。



- 远离地下通道或高架桥下面的通道。



- 不要在流水中行走，15厘米深度的流水就能使人跌倒。

- 山区如发现水流湍急、混浊及夹杂泥沙时，可能是山洪暴发的前兆，应离开溪涧或河道。



- 室内人员备足速食食品或蒸煮够食用几天的食品，准备足够的饮用水和日用品；将不便携带的贵重物品作防水捆扎后埋入地下。



- 关闭门窗，防止水流进入屋内，一旦进水立即关闭电源、煤气等设备。



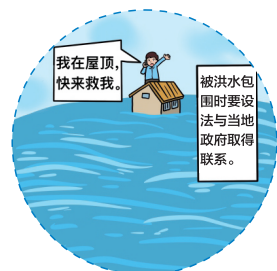
根据电视、广播等提供的洪水信息和所处的位置房舍结构条件，冷静选择撤离位置；按照预定路线，有组织地向山坡、高楼等处转移。

- ◎ 认清路标，明确撤离的路线和目的地，避免因惊慌而走错路。
- ◎ 洪水到来时来不及转移的人员，要就近迅速向山坡、结构牢固的楼房上层、高地等地转移。



泥坯房里人员在洪水到来时，来不及转移的，要迅速找一些门板、桌椅、木床、大块的泡沫塑料等漂浮的材料扎成筏逃生。

如果被洪水包围时，要设法尽快与当地政府或部门取得联系。报告自己的方位和险情，积极寻求救援。



勿游泳逃生，勿攀爬带电的电杆、铁塔，远离倾斜电杆和电线断头；如已被卷入洪水中，一定要尽可能抓住固定的或能漂浮的东西，寻找机会逃生。

## 干旱



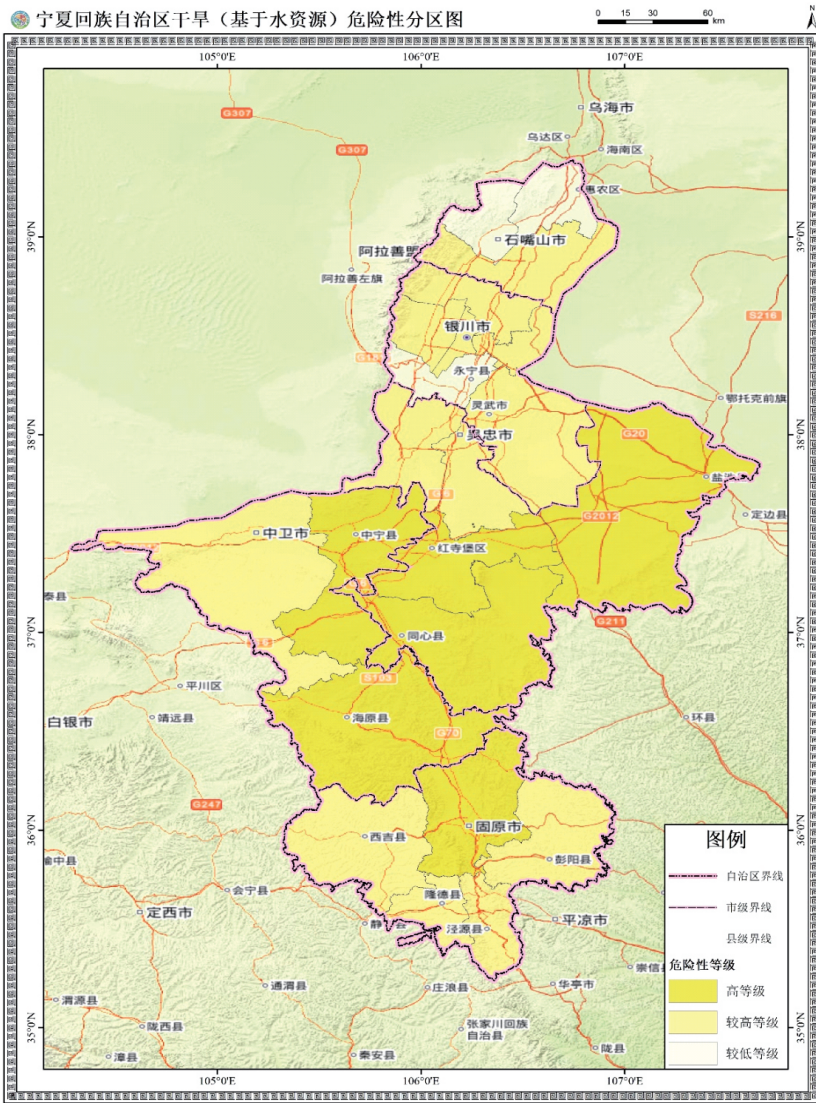
### 基础知识

干旱通常指某一区域因淡水总量减少，不足以满足人的生存和经济发展的气候现象，一般是长期的现象，干旱从古至今都是人类面临的主要自然灾害。

**危害** 气象干旱常引起农业、水利干旱等其他类型的干旱灾害。

### 宁夏干旱灾害危险性

宁夏干旱灾害危险性评估为高、较高、较低三级。高危险区分布在吴忠市东部、中部、南部，固原市北部、中卫市南部；较高风险区分布在银川市、石嘴山市东部、吴忠市北部、固原市南部、中卫市西部；较低风险区分布在石嘴山市西北部、银川市南部。

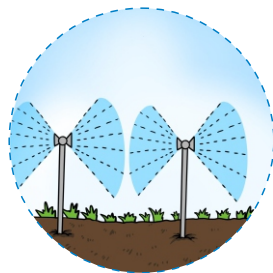


干旱避险知识



抗旱有两种途径，一是增加水分，二是保住水分。可以通过新修水利、科学灌溉、节约用水、植树造林、人工增雨、推广耐旱品种等手段来抗旱。

节约灌溉，如喷灌、滴灌。



使用化学药剂，如保水剂、抗蒸腾剂等。

## 森林火灾



基础知识

森林火灾是指失去人为控制，在林地内自由蔓延和扩展，对森林、森林生态系统和人类带来一定危害和损失的林火行为。森林火灾突发性强，破坏性大，救援困难。

危害

大规模的森林火灾不仅会造成巨大的经济损失，还会严重破坏生态环境，甚至导致人员伤亡。

预警信号

按照森林火险天气条件、林内可燃物易燃程度及林火蔓延成灾的危险程度，森林火险预警信号分为三级，以黄色、橙色、红色表示，同时以中文标识。



森林火险黄色预警信号

较高火险，森林火险气象等级为三级，林内可燃物较易燃烧，森林火灾较易发生。



森林火险橙色预警信号

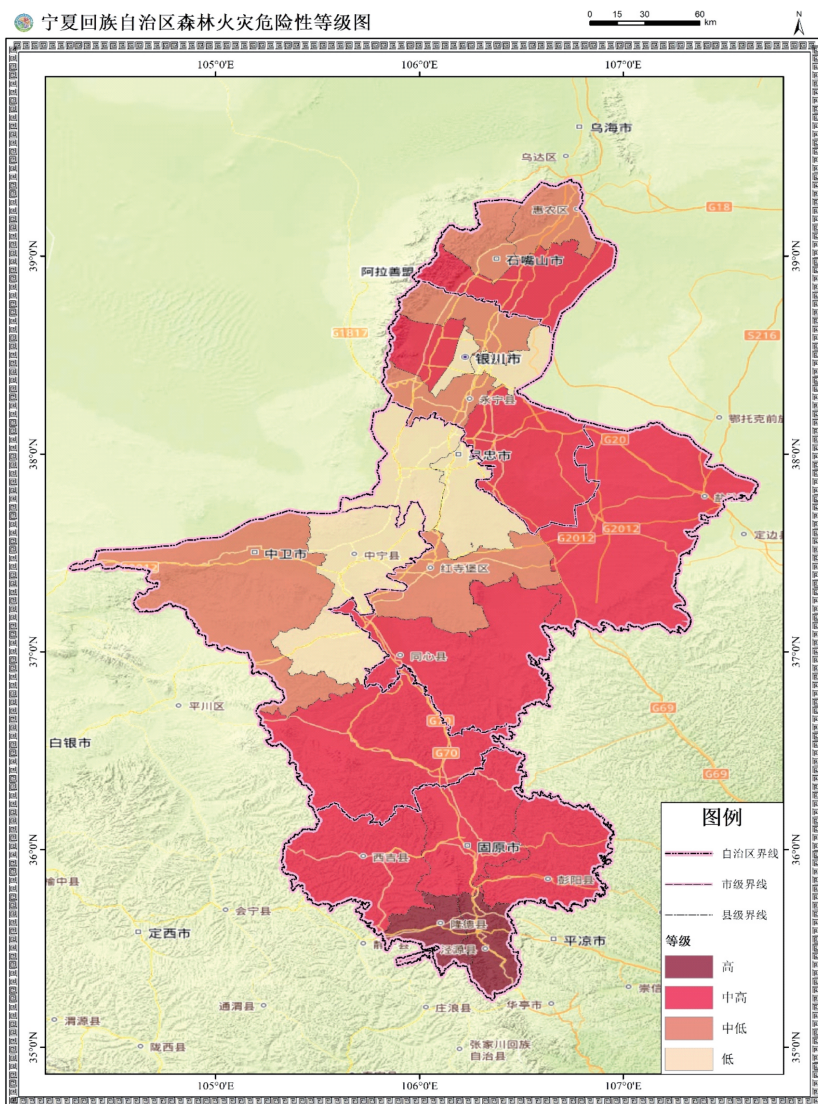
高火险，森林火险气象等级为四级，林内可燃物容易燃烧，森林火灾容易发生，火势蔓延速度快。



森林火险红色预警信号

极高火险，森林火险气象等级为五级，林内可燃物极易燃烧，森林火灾极易发生，火势蔓延速度极快。

宁夏森林火灾灾害危险性



宁夏森林火灾危险性评估为高、中高、中低、低四级。危险性高的县(区)有2个,即固原市泾源县和隆德县;危险性中高的县(区)有9个,即银川市西夏区和灵武市,石嘴山市平罗县,吴忠市盐池县和同心县,固原市原州区、西吉县和彭阳县,中卫市海原县;危险性中低的县(区)有6个,即银川市永宁县和贺兰县,石嘴山市大武口区和惠农区,吴忠市红寺堡区,中卫市沙坡头区;危险性低的县(区)有5个,即银川市兴庆区和金凤区,吴忠市利通区和青铜峡市,中卫市中宁县。

- ◎ 第二,快速转移到安全地带。例如火烧迹地,即植物被火烧毁的地方,也可以转移到没有植被或植被稀少的空旷地带,或到有河流、湖泊、沼泽等水体的附近进行避险。



### 森林火灾避险知识

- ◎ 发现森林火灾应立即逃生避险,减少人身伤亡。安全情况下拨打森林火警电话12119或直接拨110及时报警。在没有电话的情况下,应该大声呼喊,引起其他人注意,让其协助报警。



- ◎ 第三,快速转移过程中,尽可能逆风向或侧风向跑,千万不要顺风逃生,更不要往山顶逃生,以免被大火追上。

### 正确有效的自救逃生方法:

首先,一旦身受火灾威胁,千万不要惊慌失措,要沉着、冷静地确定自己所在的位置,根据周围的烟雾、火光、温度等分析判断火势,不要盲目采取行动。

- ◎ 第四,逃生时,尽量采取保护措施,尽可能用湿毛巾或湿衣服捂住口鼻,防止吸入浓烟而窒息。



- 第五，若衣服着火了，来得及及时尽快将衣服脱掉，用脚将火踩灭。如果来不及，这时千万不要奔跑，可以卧倒在地上，就地打滚，将火压灭。



- 第六，同行人员应保持联络，如发现有人掉队，应及时向消防人员求援。

- 第七，扑救森林火灾时，应事先选择好避火安全区和撤退路线，以防不测。中小学生、没有经过森林消防训练人员千万不能冒险扑救火灾，扑救山火需要专业的森林消防人员进行，严禁单独行动。



## 生产生活类事故避险与自救

## 火灾事故

### 家庭火灾的应对与处置



- 无论自家或邻居起火，都应当立即拨打119火警电话报警，并迅速组织家庭成员及时疏散到安全地点，疏散逃生时不可乘坐电梯，应沿楼梯迅速撤离。



- 初期火灾应根据火势情况进行扑救，家具、被褥、蚊帐、窗帘等起火可用水扑救，但电器、油类着火不能用水灭火。

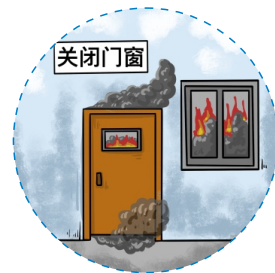


- 家用电器或电线着火，要先切断电源，再使用灭火器或浸湿的被子、毛巾覆盖灭火，不可直接泼水，以防触电或电器爆炸伤人。



- 油锅起火应迅速关闭炉灶燃气阀门，盖上锅盖或用湿抹布覆盖，切不可用水扑救或用手去端锅，防止热油爆溅、灼烫伤人和扩大火势。

- 一旦火势蔓延扩大，应当尽快撤离火灾燃烧区域，并将起火房间的门窗关闭，阻隔火势和烟气快速蔓延。



- 如果被困室内，应关紧迎火的门窗，用湿毛巾或湿布堵塞门缝，防止烟火渗入，向门窗、墙壁泼水冷却，并通过手电筒照射、挥动显眼物品、敲击发出声响等方式向外发送求救信号。

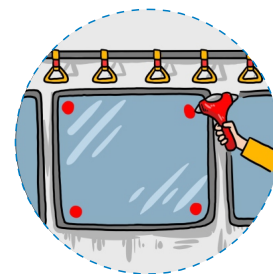
- 建议家庭住宅内配备烟感报警器、灭火器、逃生绳、防毒面具等消防器材，并熟练掌握正确的使用方法。





## 公共汽车火灾的应对与处置

- 公共汽车内最常用的装置是灭火器，一般位于驾驶座及前后门处，一旦起火，立即使用车载灭火器进行扑救。



- 使用安全锤击碎侧窗玻璃逃生，如果没找到安全锤，也可以找一些身边的尖锐硬物进行破窗，如乘客的腰带扣和女士高跟鞋等。



- 乘客应服从驾驶员的指挥，不要拥挤，以最快的速度从就近的门、窗有序撤离，并在安全的情况下，力所能及的协助司乘人员报警和疏散、抢救伤员。



- 乘车的时候或者上车以后，如闻到异味，要第一时间告诉司乘人员。

- 如果车门未自动打开，可通过车门旁边的手动控制阀打开车门，也可旋转车顶天窗上的红色扳手，打开天窗逃生。



## ◦ 楼房火灾的应对与处置

- 了解 and 熟悉楼房的疏散通道和安全出口情况，一旦发生火灾，按照指示灯或者指示标识逃生，疏散逃生时千万不要乘坐电梯，以免电梯停电或失控。



- 房内发生火灾时，立即用灭火器或消防栓灭火，并按下警铃或高声呼喊警示周围的人，同时拨打119火警电话报警。

- 如果火势无法控制，应该立即疏散逃生，并将起火房间的门窗关闭，阻隔火势和烟气快速蔓延。安全疏散后切勿再次返回火场。



- 如果向下的通道被火势和烟气封堵，可向上疏散，逃往天台等待救援。超过100米的高层建筑都会设置避难层，如果不能安全逃到地面或天台，应往避难层逃生，在避难层等待救援。



- 如果被困室内，应关紧迎火的门窗，用湿毛巾或湿布堵塞门缝防止烟火渗入，向门窗、墙壁泼水冷却，并通过手电筒照射、挥动显眼物品、敲击发出声响等方式向外发送求救信号。



- 电动自行车严禁在楼房内、公共走道、楼梯间和安全出口处停放或充电。一旦发现要及时劝阻，或向物业管理公司、消防管理部门投诉，并提高警惕加强防范。



- 电动自行车发生火灾，火势、烟气蔓延速度极快，切勿盲目逃生，应做好防护措施，选择正确的逃生路线并拨打119火警电话报警。

### 公众聚集场所火灾的应对与处置

- 进入公众聚集场所应先了解安全出口、疏散通道、楼梯间的位置并确定是否畅通，查看灭火器、消火栓、防毒面罩等各项灭火、避难器具的位置。



- 发生火灾时保持镇静，迅速判断危险地点和安全疏散路线，按照指示灯或者指示标识逃生，快速有序地通过疏散楼梯进行疏散。

- 疏散逃生时千万不要乘坐电梯，以免电梯停电或失控。



- 根据工作人员的引导疏散，切不可盲目跟风或相互拥挤、推搡。若卷入慌乱人群不慎摔倒，应该双膝前屈，侧躺在地，双手抱头，两肘向前，护住胸腔、腹腔、头部、后脑和颈部，尽量用肩和背部承受外部压力。

- 如果向下的通道被火势和烟气封堵，可向上疏散，逃往天台等待救援。



- 在无路可逃的情况下，应积极寻找避难处所，选择火势、烟气难以蔓延的房间固守，关好门窗、堵住缝隙，并通过手电筒照射、挥动显眼物品、敲击发出声响等方式向外发送求救信号。

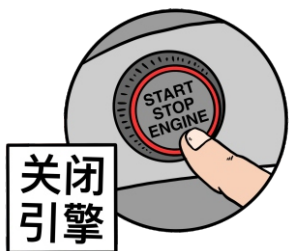
## 交通事故

### 道路交通事故的应对与处置



立即报警，请求支援。

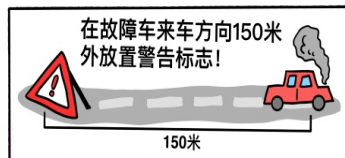
- 关闭引擎，若撞车后起火燃烧，迅速撤离，防止油箱爆炸伤人。



- 警察到来前，保护好现场，肇事车逃逸，要记下车牌号码、车身颜色及其他特征，为侦破工作提供线索。



- 机动车在高速公路上发生故障或交通事故时，应在故障车来车方向150米外设置警告标志，车上人员应迅速转移至右侧路边或应急车道内的空旷安全处，并迅速报警。



## 电/气/水事故

### 触电事故的应对与处置



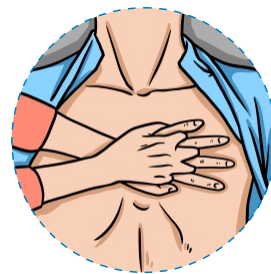
- 触电者未脱离电源，切勿直接触及触电者，切勿用潮湿物件搬动触电者，切勿用潮湿的工具或金属物质拔电线。



- 对于低压触电事故，应设法迅速切断电源。若无法及时找到电源或断电有困难时，用干燥的木棍、竹棒等绝缘物挑开电线。



- 如果触电者在高处，要防止触电者脱离电源后从高处跌落下来。



- 触电者脱离电源时，将其上衣和裤带放松，检查有无呼吸，颈动脉有无搏动，如发现触电者呼吸和心跳停止时，立即拨打120，并在现场用心肺复苏法就地抢救。

### 公共场合骤然停电事故的应对与处置

- 室内遇到突发停电，要保持冷静，切勿乱动，可以打开自备的手电或手机照明工具观察周边情况，随时准备按指示指引疏散。



- 人员密集场所遇到突发停电，要保持冷静，切勿乱动，观察周边情况，听从组织单位指令有序疏散。

- 遇到突发停电，在不清楚现场供电设备是否运行时，要立即通知用电设备管理部门，查明原因，用电管单位尽快组织恢复送电，并通过广播或其他方式告知现场人员。



- 遇到突发停电，公共场所用电设备单位应将空调、计算机等电器的电源插头拔下，待供电恢复15分钟后再使用。

### 燃气泄漏事故的应对与处置

- 切断气源，关闭燃气表前阀或上游阀门。
- 瓶装液化气泄漏，立即关闭钢瓶阀门。如果阀门已着火，可用湿毛巾、衣物包手后关闭阀门。



- 打开门窗，让空气流通，使燃气散发出去。



- 避免火源。熄灭一切明火，禁止开或关任何电器设备，切勿打开抽油烟机或排气扇，切勿使用电话、手机，以免产生电火花。



- 疏散家人及邻居，阻止无关人员靠近。
- 电话报警。选择没有燃气泄漏的地方打电话或当地燃气抢险电话。



- 寻找漏气点，严禁用明火。可用肥皂水或洗洁精涂抹在管道接头或开关处，有气泡鼓起的部位就是泄漏点。

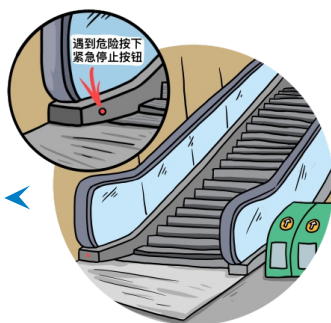
## 电梯事故的应对与处置

- 被困电梯里，应立即按电梯内的警铃、应急对讲机，或拨打电梯轿厢铭牌上的“维保电话”、“119”、“110”、“96333”电话求救。通过大声呼叫、间歇性拍打电梯门等方式求救。不要轻易扒门爬出，以防止电梯突然开动造成伤害。



- 电梯运行中发生火灾，立即在就近楼层停靠逃生。

- 一旦自动扶梯或自动人行道发生逆向滑行、乘客摔倒、手指或者鞋跟等被夹住时，应立即按下自动扶梯或自动人行道两端的红色紧急“停止”按钮，使自动扶梯或自动人行道停止运行，以防发生更大伤害。在正常情况下，不得随意按动紧急“停止”按钮，以免乘客毫无防备而发生事故。



## 燃气中毒事故的应对与处置



- 迅速将中毒者撤离现场，转移至空气新鲜处进行抢救；抢救人员应戴防毒面具或用湿毛巾捂住口鼻，以防中毒。

### 现场急救

- 轻微中毒者：感到头晕恶心，可让其饮用糖水、茶水或牛奶等饮料，使之清醒。



- 中毒较深者：昏迷、脸色粉红，应立即输氧或人工呼吸；给中毒者盖上衣被保暖，保持体内热量。

- 中毒者失去知觉往往会出现呕吐，要将其头部侧放，防止呕吐物吸入肺部引起窒息。
- 急送医院或打“120”急救电话，无论中毒深浅都应立即送医院；送医院途中给中毒者输氧，并注意呼吸道畅通。



## 饮用水污染事故的应对与处置

- 发现自来水有问题，立即停止饮用，及时告知居委会、物业管理部和周围邻居停止使用，并向当地供水部门或卫生行政主管部门反映情况；如发现水源地周边有企事业单位违法排污，立即向环境保护部门举报。



- 不在受污染的水体附近区域进行捕捞、放牧、引灌等作业以及洗涤、游泳等活动。



- 不慎饮用被污染的水，要密切关注身体状况，出现异常，立即到医院就诊。



- 用干净容器留取3升—5升水作为样本，提供给卫生行政主管部门。

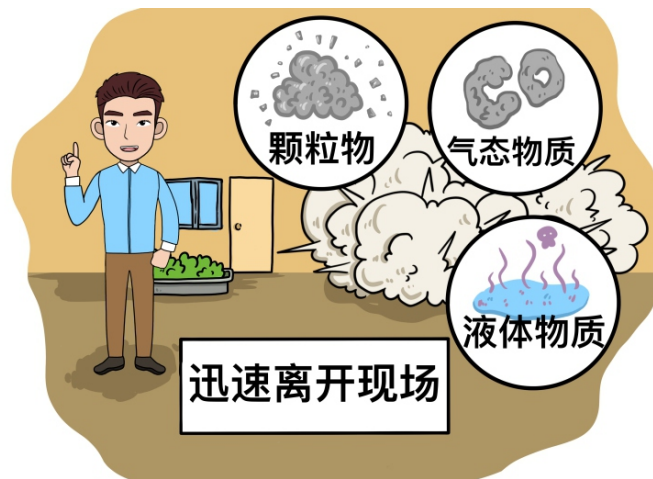


- 接到政府部门有关水污染问题已解决的通知后，才可恢复使用自来水。

## 危险化学品事故

### 不明危险化学品残留或污染场所的应对与处置

- 即使事故现场进行了清理，有毒易燃化学品仍可能有现场残留。公众见到不明危险化学品存在时，应迅速离开现场，避免聚众和围观，便于工作人员处理和现场疏导，避免自身的生命危险与健康损害。



- 颗粒物：**爆炸后现场存在大量颗粒物，包括粉尘、烟、雾，容易附着化学物质；有些颗粒物还有挥发性，如某些溶剂性喷雾和酸雾以及某些化学毒剂等。

不明危险化学品爆炸/泄漏场所的应对与处置



◎ **气态物质**：爆炸现场存在一氧化碳、氯气、氨气、硫化氢、氰化氢等多种有害气体；有些气体具有特殊气味或刺激，能够很快的感知到，而有些则没有，部分有毒气体如氯气、氨气可对皮肤和眼睛产生刺激作用，有些还可通过皮肤吸收，如氰化氢。



◎ **液体物质**：爆炸核心区存在有害液体，且成分复杂，酸或碱液对皮肤有腐蚀性，并能挥发出有刺激性的气体、蒸气或产生雾，一些有机溶剂不仅挥发出有毒蒸气，也会经皮肤吸收，并刺激或腐蚀皮肤；有些液体还具有可燃性等。



◎ **缺氧环境**：爆炸核心区部分建筑物和集装箱形成密闭或有限空间，当氧气浓度低于18%为缺氧环境，缺氧环境能对健康造成危害。



◎ 尽快判断爆炸和可能化学泄漏发生的地点，远离爆炸/泄漏区。

◎ 撤离方向为污染区域的上风向，如有烟雾出现，可用任何手边的东西捂住口鼻（密织棉料、衣布等），低下身尽量躲开烟雾接触，避免停下来取个人物品，更不能打电话。



◎ 如无法撤离爆炸区域，尽可能在上风向远离爆炸中心，然后就地采取个体防护措施，并用敲击管道、墙壁等方式报警求救，以便救援人员能找到你所在的位置。

◎ 如从大楼撤出时，不要站在窗户、玻璃门前或其它有潜在危害的区域。让出人行道或街道供急救人员或其他尚未撤离的人使用。





## 爆炸/泄漏事故污染的居住或活动场所的应对与处置

- 视空气污染情况采取个体防护。一般不需要特殊防护，如空气中存在一定的颗粒物污染，未见其他气味，可佩戴简易防尘口罩，如空气出现异味等，建议佩戴防尘毒的复合式防护口罩。



- 爆炸后的颗粒物悬浮在空气中，其化学成分复杂，经呼吸道吸入后可能会引起咽干、咽痛或咳嗽等不适症状，如发生上述症状持续不缓解，建议到医院就诊，对症处理。

- 急送医院或打“120”急救电话，无论中毒深浅都应立即送医院。送医院途中给中毒者输氧，并注意呼吸道畅通。



## 家庭减灾知识

## 家庭应急计划

### 疏散线路

- 了解住所周围疏散线路。简单画在家里各房间至所住楼层安全出口的快速撤离线路图，保证儿童也能一目了然。
- 设定会合地。防止突发事件造成联络中断，导致家人无法在短时间内会合。



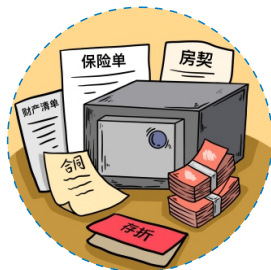
### 家庭联络表

- 制订家庭联络表，包括家庭成员、朋友、邻居、外地重要联系人电话（含移动电话）号码。



### 特殊人群

- 紧急情况发生时，残疾人、老人、孕妇和儿童等优先撤离。

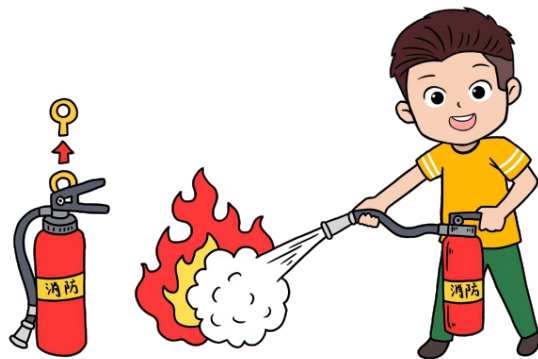


### 重要单据

- 妥善存放保险单、房契、合同、财产清单、存折等重要单据，并准备复印件。

### 家用设施

- 熟悉水、电、气总阀的位置和关闭程序。



### 安全救护

- 学习紧急救护常识，掌握灭火器等设备的使用方法。

## 家庭应急物资准备

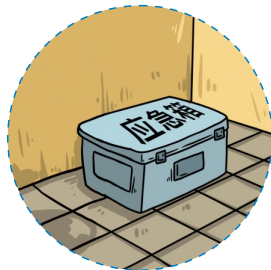
### 物品清单

- 至少够每个人用一天的食品和饮用水、便携式收音机、备用电池、手电筒、医疗急救箱与急救指南、卫生用品、火柴、哨子、一次性餐具、备用衣物、身份证复印件、现金、常用药品、婴儿或病人的特殊用品、眼镜、助听器、口罩、保暖锡纸、简单的防雨塑料布等。



### 保存与更新应急箱

- 食品应按照标识标签明示的贮存条件储藏；留意保质期，注意更新；至少每6个月更新一次应急箱中的食品和水；选择易搬运的塑料箱、背包或露营包作为应急箱。



### 根据实际情况装配应急箱

- 紧急情况发生时，优先考虑残疾人、老人、孕妇和儿童的特殊需求。



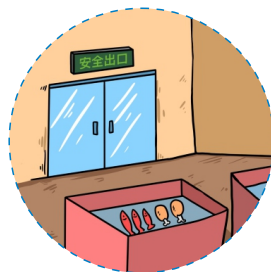
- 家：物品齐全，可供全家用一天。
- 工作地：主要准备食物和水。



- 私家车：主要准备食物、水、医疗急救箱、手电筒等。

## 公共场所注意事项

- 进入公共场所，要提前观察好安全通道、应急出口的位置。



- 发生拥挤或遇到紧急情况时，应保持镇静，在相对安全的地点短暂停留。
- 注意观察周围的地形，寻找安全通道或应急出口的标志，确定自己的方位，随时做好疏散准备。

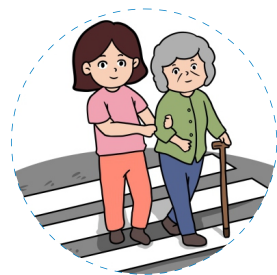


- 参加户外大型活动，要提前观察该活动区域的地形，尽量远离不安全区域，尽量跟随客流有序进行。

- 注意收听广播，服从现场工作人员引导，尽快从就近的安全出口有序撤离，切勿逆着人流行进或抄近路。



- 公共场所切勿堵塞安全门，或切勿在安全通道上堆积杂物；确保消防设施设备符合应急要求。



- 撤离时注意照顾好老人、妇女、儿童等，不要拥挤，保证疏散有序。

## 遇险求救信号

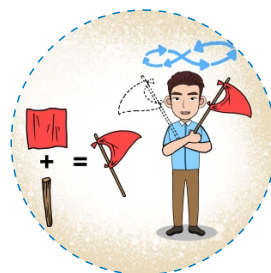


### 火光信号

- ◎ 火堆摆成三角形，每堆之间间隔相等。
- ◎ 保持燃料干燥，一旦有飞机经过，尽快点燃求助。
- ◎ 尽量选择在开阔地带点火。

### 浓烟信号

- ◎ 在火堆中添加绿草、树叶、苔藓或蕨类植物产生浓烟。
- ◎ 潮湿的树枝、草席、坐垫可熏烧更长时间。



### 旗语信号

- ◎ 将一面旗子或一块色泽鲜艳的布料系在木棒上挥动。
- ◎ 左侧长划一次，右侧短划一次，做“8”字形运动。

## 自救互救知识

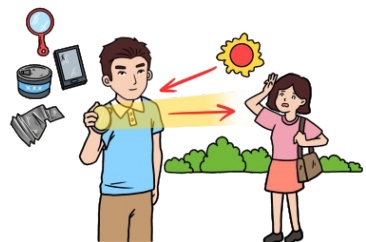
### 声音信号

- 三声短，三声长，再三声短，间隔一分钟后重复。



### 反光信号

- 利用镜子、罐头盖、玻璃、金属片、手机显示屏、反光面板等。
- 持续的反射将产生一条长线和一个圆点，引人注目。



### 信息信号

- 将碎石或树枝摆成箭头形，指示方向。
- 用两根交叉的木棒或石头表明此路不通。



### 水上求救信号

- 用反射镜不停照射。
- 向水中投放染料。
- 发射信号弹。
- 燃烧衣物等物品。



## 废墟被埋求救信号



- 静听外面动静，如听到有人走过的声音可敲击铁管或墙壁等使声音传出去。

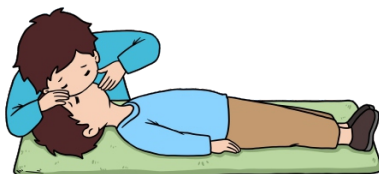
- 如果被废墟埋压，保持冷静，设法自救。
- 尽量用湿毛巾、衣物等捂住口、鼻，防止灰尘呛闷发生窒息。
- 尽量活动手脚，清除脸上的灰土和压在身上的物件；用周围可以挪动的物品支撑身体上方的重物，避免进一步塌落。



- 扩大活动空间，保持足够的空气；保存体力，耐心等待救援，不盲目大声呼救；当听到人声，用硬物敲打墙壁、铁管等发出信号。

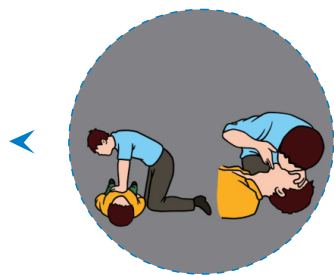
## 心肺复苏

- 猝死、溺水、触电、窒息、中毒时，常会造成心脏停跳应立即交替进行胸外心脏按压与人工呼吸（心肺复苏法）抢救。



- 确定病人呼吸、脉搏停止、意识丧失，要将其仰面平卧在坚硬的地面上并摆正体位两腿自然分开，与肩同宽跪于其肩与腰之间的一侧。

- 胸外心脏按压和人工呼吸的频次比例：以胸外心脏按压30次、人工呼吸2次为一个循环；连续完成5个循环后，检查伤病员的呼吸和心跳有无恢复；若恢复，则可停止心肺复苏操作，将伤病员置于复原体位；若没有恢复自主呼吸及心跳，继续以30:2的比例实施心肺复苏操作，5个循环后再检查。

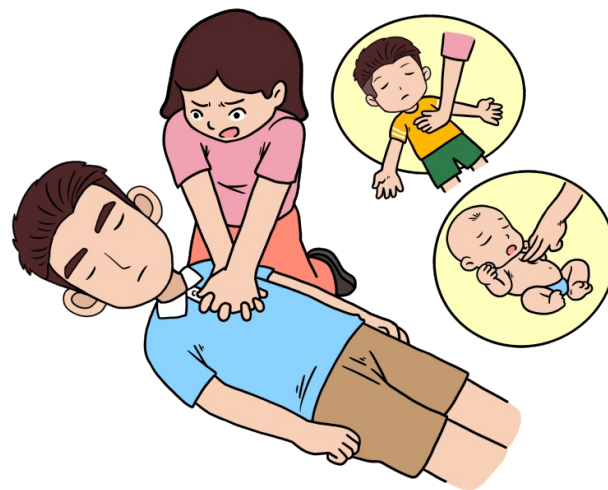


### 胸外心脏按压

- 一只手掌根放在病人两乳头连线中点，两手十指交叉，两只手重叠，掌根紧贴胸骨。

#### 注意：

- 抢救成人用双手，儿童用单手，婴儿用中指、无名指立起来。



- 手臂伸直，按压深度：成人按压幅度5-6厘米；
- 婴儿和儿童的按压幅度为胸部前后径的三分之一（婴儿约4厘米，儿童约5厘米）。
- 按压要平稳、有规则、不间断，让胸廓充分回弹，不能冲击猛压。
- 按压频率：成人、儿童、婴儿按压频率每分钟100-120次。

### 人工呼吸



- 如果病人口中有异物，要先清除，疏通气道。



- 一手捏住病人鼻翼两侧，另一只手食指与中指将其下颌抬高，深吸口气，用口对准病人的口吹入，吹气停止后放松鼻孔，让病人从鼻孔呼气，依此反复进行。



- 成人每分钟14次-16次，儿童每分钟20次。最初六七次吹气快一些，后转为正常速度。



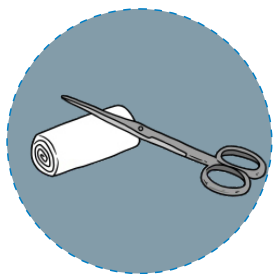
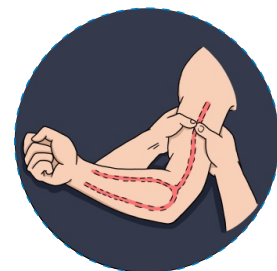
- 注意观察病人胸部，操作正确能看到其胸部有起伏，并感到有气流逸出。

### 包扎止血程序



- 一般的伤口出血，用消毒纱布或干净的毛巾、布块折叠成比伤口稍大的垫子盖住伤口，再用绷带或折成条状的布带紧紧包扎，其松紧度以能达到止血目的为宜；包扎要求动作轻、快、准、牢。

- 对于头颈部、四肢的动脉出血，可在伤口的近心端，用拇指按压住动脉处，达到临时止血，同时按上述方法包扎伤口。



- 经以上处理不能止血的四肢大动脉出血，可用橡皮管或布条缠绕伤口近心端肌肉多的部位，其松紧度以摸不到远端动脉搏动、伤口刚好止血为宜，并在局部标上止血带的部位和时间；同时按上述方法包扎伤口。
- 迅速就医。



## 常用遇险求救电话

遇险求救类型	电话号码
刑事、治安案件，群体性事件等报警电话	110
火灾事故报警电话	119
交通事故报警电话	122
医疗急救中心电话	120
公安机关短信报警电话	12110
森林火灾报警电话	12119
火灾隐患和消防安全违法举报电话	96119
高速公路报警救援电话	12122
气象信息查询电话	12121
建设行业公益服务专用电话	12319
公共卫生公益热线电话	12320
安全生产举报投诉特服电话	12350
环境应急、环境监察、环保热线电话	12369
水上遇险求救电话	12395
供电客户服务热线	95598
供水客户服务热线	96666
哈纳斯天然气服务热线	96517
区有线电视服务热线	96200

## 如何拨打急救电话

### 110报警电话

发现斗殴、盗窃、抢劫、强奸、杀人等治安、刑事案（事）件，应立即报警。

发现溺水、坠楼、自杀，老人、儿童或智障人员、精神疾病患者走失，公众遇到危难孤立无援，水、电、气、热等公共设施出现险情，均可拨打110报警。

拨打110报警电话时，不要惊慌，讲明详细的事发地点，有无伤员等主要情况。



遭遇劫匪，拨打110

### 119火警电话

发现火情及时拨打119火警电话报警。讲清楚起火位置、着火物资、火势大小、是否有人被困等情况。

应在消防车到达现场前设法扑灭初起火灾，以免火势扩大蔓延。扑救时需注意自身安全。



发生火灾，拨打119

### 120医疗紧急救援电话

说清报警的准确地点，如不清楚应说清周围明显建筑物或重要标志。

说清事件的性质，如车祸、溺水、触电、塌方、火灾、中毒等。

说清受伤的人数，受伤的表现，如意识不清、呕血、呼吸困难、胸痛、腹痛等。

报警时一定要留下联系电话，在现场等候120急救人员到达。



家中有人生病拨打120



120救护车运送病人

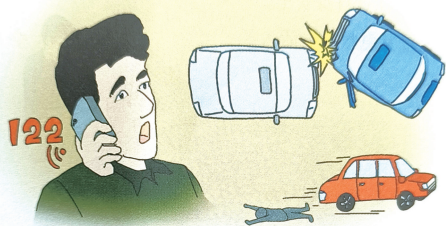
### 122交通事故报警电话

准确报出事故发生的地点及人员、车辆伤损情况。

自行解决事故时，应把车辆移至不妨碍交通的地方后协商处理；其他事故，如需变动现场，必须标明事故现场位置，并把车辆移至不妨碍交通的地点，等候交通警察处理。

遇到交通事故逃逸车辆，应记下肇事车辆的车牌号，如没看清肇事车辆车牌号，应记下肇事车辆的主要特征，如车型、颜色等。

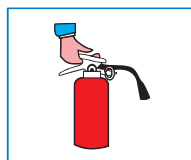
交通事故造成人员伤亡时，应立即拨打“120”急救电话求助，同时不要破坏现场和随意移动伤员。



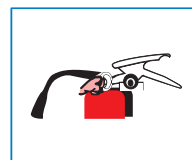
发现交通事故，拨打“122”报警

## 灭火器和消防栓的使用方法

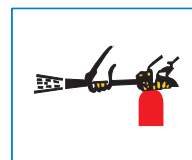
### 如何使用灭火器



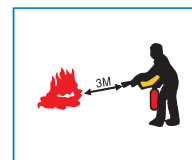
1. 取出灭火器



2. 拔掉保险销



3. 一手握住压把 一手握住喷管

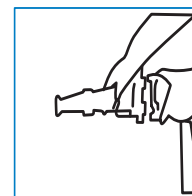


4. 对准火苗根部喷射 (人站立在上风处)

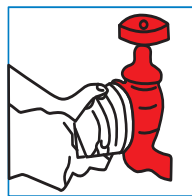
### 如何使用消防栓



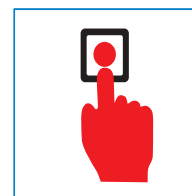
1. 打开箱门



2. 连接水枪



3. 连接水带



4. 按下水泵按钮



5. 打开阀门

## 乡镇（街道）应急管理“六有”

### ◦ 有班子

- 1.明确主要负责人是应急管理第一责任人，一名班子成员具体分管应急管理工作。
- 2.设立应急管理指挥部，负责组织、指导和协调辖区内的应急管理工作，明确工作职责。
- 3.设立应急管理办公室并挂牌，做到人员、装备、经费、办公场所“四落实”。

### ◦ 有机制

- 1.落实应急管理责任制，明确各级领导干部、各工作部门和议事协调机构应急管理职责，并悬挂上墙。
- 2.完善覆盖应急准备、应急响应、应急救援和灾后恢复等全时段应急管理工作机制。
- 3.建立应急值守和信息报告制度，并悬挂上墙。
- 4.建立风险隐患排查治理机制和应急管理网络管理机制。

### ◦ 有预案

- 1.编制综合应急预案，生产安全事故、水旱灾害、地震和地质灾害、气象灾害、消防火灾、森林草原火灾、自然灾害救助等专项预案，预案要因地制宜，务实管用。
- 2.建立预案动态管理制度，确保各级各类预案有机衔接。
- 3.每年至少组织一次应急知识宣传培训及应急预案集中宣传活动。

# 乡镇（街道）、村（社区） 应急管理规范化建设要求

## ◦ 有队伍

1. 组建由应急管理办公室主任兼任队长的应急救援队伍，每支队伍规模30人左右。
2. 组建由村主任为分队长，以村“两委”成员和村民小组长等为兼职队员的应急救援分队，每支分队规模15人左右。
3. 与相关职能部门和行业单位间建立应急救援联勤联训联战工作机制。
4. 为应急救援人员配备必要的应急救援装备和个人防护装备，有装备目录清单。
5. 组织应急救援人员和应急管理网格员业务培训，每年累计不少于5天。

## ◦ 有物资

1. 针对辖区内易发多发事故灾害风险和特点，制定应急物资储备标准，并按标准进行储备。
2. 建立健全应急物资保障制度和储备管理制度。
3. 与邻近超市、企业等合作开展应急物资协议储备，鼓励辖区内企事业单位和家庭储备必要的应急物资。

## ◦ 有演练

1. 制定年度演练计划，结合辖区风险灾害特点，有针对性地开展应急演练。
2. 每半年至少开展一次专项应急演练，每年至少开展一次综合性应急演练。

## 村（社区）应急管理“三有”

### ◦ 有场地设施

1. 至少有一间应急管理作用房，能够满足日常办公、值班需要。
2. 设立“应急宣传栏”、配置“应急广播”、积极建设“应急实训点”，广泛宣传应急知识，开展自救互救训练。
3. 建立能够容纳相应人口的应急避难场所，避难场所有醒目的应急疏散标识和信息提示设备。
4. 群众熟知应急避难场所位置和紧急疏散路线。

### ◦ 有装备物资

1. 积极建设“微型应急站”，配备喊话筒、铜锣、手摇警报器、强光手电和口哨等自救互救设备。
2. 针对辖区灾害风险特点储备必要的应急物资。
3. 村（社区）干部熟练使用各类应急设备。

### ◦ 有工作制度

1. 设立村（社区）应急管理工作领导机构。
2. 明确村（社区）应急管理工作职责任务，建立责任落实考核机制。
3. 建立健全村（社区）应急值守、信息报送、日常巡查检查和物资装备管理等机制，制定应急处置流程图，并悬挂上墙。
4. 建立隐患排查、区域危险源管理制度。

## 灾害风险隐患处置流程及成功避险案例

### 灾害信息员（网格员）

**警戒：**做好警示标志或拉好警戒线。

**避险：**必要时快速通知受威胁人员紧急撤离。

**通报：**将风险隐患信息（类型、地点、紧急程度、周围人员等）立即通报村社请求支援。

**报告：**通过手机小程序报告灾害风险隐患信息。

### 成功 避险案例



2021年5月2日，湖南保靖县比耳镇双福村遭遇极端特大暴雨。

5月3日13时15分，辅警带领监测员巡查时发现，住房旁边水沟里的水流量增大，隐患点外一处长期无人居住的房屋地面出现渗水，屋坎下泥土松动下滑。立即大声催促村民撤离，同时通报信息，请求村应急队员赶来救援。

13时29分，村民全部安全撤离后5分钟，岩土体瞬间滑下，携带土石洪流冲进了两户村民家中。由于发现迹象、预判风险、避险撤离及时，未造成人员伤亡。

### 村（社区）

**准备：**密切跟踪灾害性天气过程，做好应急准备工作。

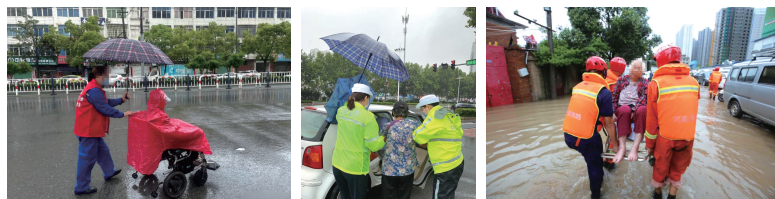
**核实：**接到信息员报告后，立即赴现场对风险隐患信息进行核实。

**警示：**在隐患点周围设警示牌、警戒线、警示牌要注明风险隐患类型，警戒线要醒目，紧急时通过大喇叭、鸣锣、手机等方式发出警报。视情安排人员连续值守。

**转移：**通知组织受威胁人员紧急撤离必要时通知下游和周围其他村居。确认后将避险人员紧急安置到安全地带或避难场所。

**报告：**视情将风险隐患信息立即通报乡镇（道）。

**救援：**灾害发生后，抢救受困人员，开展简单医疗救护，视情对隐患点采取紧急排险措施。



### 乡镇（街道）

**准备：**密切跟踪灾害性天气过程，组织部署村组（社区）做好应急准备工作。

**核实：**接到信息报告后，立即通过电话等方式，与灾害信息员进行核实确认，视情赴现场核查。

**报告：**必要时将信息及时报告上级部门，请求援助。

**预警：**情况紧急时，立即发出预警提示或警报，对危险区域采取警戒措施。

**转移：**必要时组织救援力量紧急转移安置受威胁群众，做好安置点各项服务保障工作，防止转移人员返回二次受灾。

**排查：**组织做好隐患排查，加强值守，续报风险隐患信息。

**应急：**视情启动应急预案，及时排险救援，有序做好应急工作。视情请求上级部门支援。

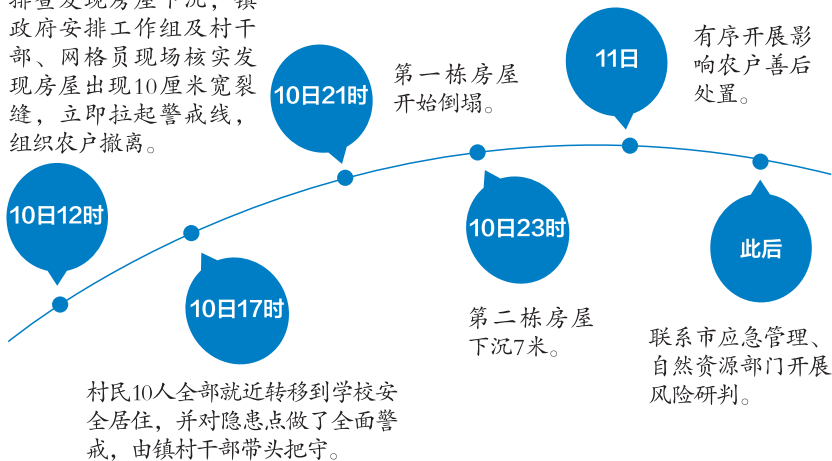
**宣传：**公告风险隐患及排险处置情况，安抚公众情绪，及时奖励发现报告并成功避险避灾的灾害信息员。

## 成功 避险案例

2019年9月10日，贵州六盘水市盘州市新民镇遭遇持续强降雨，组织全体镇村干部、网格员进行地毯式排查。



排查发现房屋下沉，镇政府安排工作组及村干部、网格员现场核实发现房屋出现10厘米宽裂缝，立即拉起警戒线，组织农户撤离。



## 县（市、区）

**准备：**密切跟踪灾害性天气过程，组织部署乡镇（街道）做好应急准备工作。

**指导：**根据需要指导协助乡镇（街道）做好人员紧急转移安置工作。

**处置：**遇重大风险隐患，及时启动应急预案，开展救援救灾行动，向上级报告。

**宣传：**处置工作结束后，多方式宣传成功避险避灾典型案例，视情给予灾害信息员、管理员或应急责任人精神或物资奖励，并报告上级部门。

## 成功 避险案例



2020年6月22日

四川凉山州西昌市针对未来几天天气，要求各乡镇（街道）根据预警，时刻紧盯雨量站，盯紧隐患点，安排部署临时避让工作。

6月23日下午

安哈镇根据暴雨情况，提前通知组织 110户、308名受威胁人员转移到了安全地带。

6月23日21时30分

短时大暴雨引发泥石流，大量泥浆夹杂着石块从山头奔涌而下。

## 警告标志



当心裂变物质



当心火车



当心火灾



当心瓦斯



当心落物



当心微波



当心电离辐射



当心感染



当心扎脚



前方路口注意安全



当心烫伤



当心滑跌



当心激光



当心弧光



当心触电



当心机械伤人



当心车辆



当中毒



当心电缆



注意安全



当心伤手



当心腐蚀



当心坠落



当心绊倒

## 安全标志



当心塌方



当心冒顶



当心雷电危害



当心大风危害



当心矿车行驶



注意先点火后开气



当心交叉路口



当心蒸汽和热水



当心落水



当心落石、滑坡



当心泥石流



当心化学反应



当心碰头



当心夹手



当心回火



当心煤粒飞溅伤人



当心日晒



注意防尘



噪声有害



当心挤伤



当心突出



当心坠入溜井



当心高温表面



当心外溢



当心有毒气体



当心超压



当心吊物



当心高温



当心爆炸



当心水灾



当心静电



当心有害气体中毒



当心泄露



当心机器绞伤



当心氧化物料火灾



当心拉断



当心高压管线



当心井喷



当心铁屑伤人



必须标准化施工



接地



## 指令性标志



必须系安全带



必须穿防护鞋



必须穿防护服



必须佩戴防护眼镜



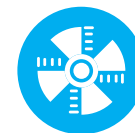
必须戴防尘口罩



必须加锁



必须用防护装置



必须设置通风



必须戴安全帽



必须戴防护手套



必须穿救生衣



必须戴防护帽



必须持证上岗



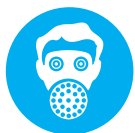
必须戴自救器



行人走道



鸣笛



必须戴防毒面具



必须戴防护耳器



必须保持清洁



必须穿工作服



必须携带矿灯



必须戴防护面罩



必须穿戴绝缘保护用品



必须戴矿工帽



必须桥上通过



必须用防护网罩



必须装设护罩



必须注意通风

## 禁止标志



禁止抛物



禁止饮用



禁止堆放



禁止带火种



禁止通行



禁止用水灭火



禁止合闸



禁止启动



禁止乘人



禁止穿带钉鞋



禁止开启



禁止转动



禁止放易燃物



禁止触摸



禁止攀爬



禁止混放



禁止戴手套



禁止跨越



禁止停留



禁止入内



禁止单吊环



禁止乘人登钩



禁止游泳



禁止靠近



禁止吸烟



禁止穿化纤衣服



禁止跳下



禁止烟火



禁止乱动消防器材



禁止通行



禁止鸣喇叭



禁止攀牵线缆

## 应急避难场所周边道路指示标志

应急避难场所标志



应急避难场所导向标志



指示应急避难场所的方向和距离（直行）



指示应急避难场所的方向和距离（左转）



指示应急避难场所的方向和距离（右转）



指示应急避难场所的方向和距离（左转）



指示应急避难场所的方向和距离（直行）



指示应急避难场所的方向和距离（右转）

## 应急避难场所功能分区指示标志

应急避难场所功能分区标志



应急避难场所功能导向标志



## 社区应急联系电话

---

